

CONSEIL D'ORIENTATION DES RETRAITES
Séance plénière du 30 mars 2016 à 9 h 30
« Transitions emploi-retraite »

Document n°8
<i>Document de travail, n'engage pas le Conseil</i>

Statistiques sur la retraite progressive

Samya Arabi, CNAV, Étude DSPR n° 2016-016, février 2016

Nouveau dispositif de la retraite progressive

La retraite progressive permet de réduire immédiatement son temps de travail, sans diminuer dans la même proportion ses ressources et en continuant à augmenter ses droits à la retraite. Mis en place en 1988, ce dispositif reste peu connu et par conséquent concerne peu d'assurés : 5 208 bénéficiaires à fin décembre 2015.

Afin de le rendre plus attractif, la loi du 20 janvier 2014 et le décret du 16 décembre 2014 ont assoupli les conditions d'accès à la retraite progressive ; les dispositions prévues par ces textes s'appliquent aux retraites progressives dont la date d'effet est fixée à compter du 1^{er} janvier 2015.

Pour bénéficier d'une retraite progressive du régime général de la Sécurité sociale, il faut :

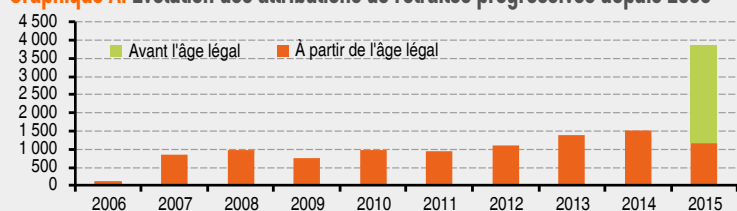
- avoir au moins atteint l'âge légal de la retraite diminué de deux ans, sans pouvoir être inférieur à 60 ans ;
- justifier d'une durée d'assurance minimale de 150 trimestres validés dans le régime général et, le cas échéant, dans un ou plusieurs autres régimes obligatoires (avant le 1^{er} janvier 2015, n'étaient pris en compte que les trimestres validés dans le cadre des régimes qui appliquent le dispositif : régime général, régime agricole, régimes des indépendants et des professions libérales) ;
- exercer une activité salariée à temps partiel. Celle-ci ne peut pas être supérieure à 80 % de la durée légale ou conventionnelle du travail applicable dans l'entreprise concernée, ni inférieure à 40 %. La retraite progressive est ouverte aussi bien aux salariés qui travaillent déjà à temps partiel ou à ceux qui passent à temps partiel au moment de leur demande de retraite progressive.

■ Un nombre d'attributions en hausse même s'il reste limité ?

Depuis le début de l'année, 3 871 retraites progressives ont été attribuées (contre 1 502 attributions en 2014). Cette augmentation de 158 % est due aux nouvelles règles d'application de cette mesure et plus particulièrement la possibilité de partir en retraite progressive avant l'âge légal qui concerne 70 % des attributions (2 691).

S'il augmente, le nombre d'attributions reste encore marginal par rapport aux attributions de retraites personnelles : la part des départs en retraite progressive par rapport à l'ensemble des attributions des droits directs contributifs de l'année 2015 est de 0,6 % contre 0,3 % des attributions de l'année 2014 (graphique A).

Graphique A. Évolution des attributions de retraites progressives depuis 2006



Source : SNSP.

Au total, le nombre de retraites progressives en cours de paiement au 31 décembre 2015 est de 5 208, dont 63,5 % de femmes. L'âge moyen des bénéficiaires est de 62 ans et 7 mois. Plus les bénéficiaires de ce dispositif sont âgés, plus le temps consacré à l'activité est réduit (et la fraction de pension servie importante).

Au 31 décembre 2015, le montant mensuel moyen d'une retraite progressive versée par le régime général s'élève à 403 €. Il est de 438 € pour les hommes et 382 € pour les femmes.

Tableau A. Montants mensuels moyens des retraites progressives selon la fraction de pension servie au 31 décembre 2015

Fraction de pension	Hommes			Femmes			Hommes et femmes		
	Montant calculé retraite normale	Montant mensuel de retraite progressive servi	Effectif	Montant calculé retraite normale	Montant mensuel de retraite progressive servi	Effectif	Montant calculé retraite normale	Montant mensuel de retraite progressive servi	Effectif
20 % à 30 %	1 067 €	297 €	776	1 025 €	275 €	1 429	1 040 €	283 €	2 205
> 30 % à 50 %	1 016 €	496 €	806	939 €	444 €	1 475	966 €	462 €	2 281
> 50 %	963 €	637 €	319	839 €	535 €	403	894 €	580 €	722
Total	1 028 €	438 €	1 901	964 €	382 €	3 307	987 €	403 €	5 208

Montant calculé : montant calculé lors de la demande de retraite progressive éventuellement ramené au maximum, hors majoration enfant de 10 %.

Source : SNSP.

Objet : Statistique sur la Retraite Progressive Année 2015

Référence : 2016 - 16

Date : 26 février 2016

Direction statistiques, prospective et recherche

Pôle : Production Statistiques Nationales

Auteur : Samya ARABI

Téléphone : 01 55 45 52 81

Mots clés : RETRAITE PROGRESSIVE / STATISTIQUE RÉSULTAT

Résumé :

Au cours de l'année 2015, 3 871 retraites progressives ont été attribuées contre 1 502 en 2014 soit une augmentation de 158 %.

- ◆ 70 % sont attribuées avant l'âge légal (nouveau dispositif effectif au 01/01/2015).
- ◆ 66 % des bénéficiaires d'une retraite progressive sont des femmes.
- ◆ 47,4 % ont une fraction de pension servie comprise entre 31 et 50 %.

Les retraites progressives ne représentent que 0,59 % de l'ensemble des attributions de droit direct.

Au 31 décembre 2015, 5 208 retraites progressives sont en cours de paiement.

1 - GÉNÉRALITÉS

Conformément à l'article L.351-15 du code de la Sécurité sociale, la retraite progressive permet aux assurés de percevoir une partie de leur retraite tout en continuant d'exercer à **titre exclusif (depuis le 1^{er} juillet 2006)** leur activité professionnelle, et ce à **temps partiel** au sens de l'article L.212-4-2 du code du travail (soit des horaires réduits d'au moins 20 % par rapport au temps plein). Ces dispositions sont entrées en vigueur à compter du 1er juillet 1988.

A compter du 01 janvier 2015, de nouvelles règles d'application sur la retraite progressive sont appliquées.

L'article 18 de la loi n° 2014-40 du 20 janvier 2014 modifie le dispositif de la retraite progressive. L'âge à partir duquel l'assuré qui exerce une activité à temps partiel peut demander une retraite progressive est l'âge légal applicable selon la génération, diminué de deux ans, sans pouvoir être inférieur à 60 ans. La durée d'assurance pour l'ouverture du droit est fixée à 150 trimestres tous régimes de retraite de base confondus. Par ailleurs, la fraction de retraite servie est modifiée afin de mieux tenir compte de la durée de l'activité à temps partiel par rapport à la durée de l'activité à temps plein applicable à l'entreprise.

Age légal :

- **Avant le 01/01/2015**, l'âge auquel un assuré pouvait bénéficier, au plus tôt, d'une retraite progressive correspondait à l'âge légal de la retraite personnelle.
- **A compter du 01/01/2015**, l'âge auquel un assuré peut bénéficier, au plus tôt, d'une retraite progressive correspond à l'âge légal de la retraite personnelle diminué de 2 ans, sans pouvoir être inférieur à 60 ans.

La durée d'assurance :

- **Avant le 01/01/2015**, l'assuré qui demandait le bénéfice d'une retraite progressive devait justifier d'une durée d'assurance et de périodes reconnues équivalentes d'au moins 150 trimestres dans les régimes entrant dans le dispositif de la retraite progressive soit le RG, le RA, le RSI et la CNAVPL.
- **A compter du 01/01/2015**, l'assuré qui demande le bénéfice d'une retraite progressive doit justifier d'une durée d'assurance et de périodes équivalentes d'au moins 150 trimestres (RG et un ou plusieurs régimes obligatoires). Cette durée inclut désormais les régimes spéciaux.

Ainsi, la durée d'assurance à prendre en compte correspond à celle du taux.

Nb : les régimes spéciaux, bien qu'ils soient pris en compte dans la durée d'assurance, restent hors dispositif retraite progressive.

Quotité de travail à temps partiel :

- **Avant le 01/01/2015**, l'assuré qui souhaitait bénéficier d'une retraite progressive devait être titulaire d'un contrat dont les horaires de travail étaient inférieurs d'au moins 20 % à la durée légale ou conventionnelle du travail applicable à l'entreprise. (Quotité de travail (QT)* < ou = à 80 %).

$$QT = \text{Durée Travail Temps Partiel (DTTP)} / \text{Durée Travail Temps Complet (DTTC)} \times 100$$

- **A compter du 01/01/2015**, la quotité de travail à temps partiel par rapport à la durée de travail à temps complet applicable à l'entreprise doit désormais être supérieure ou égale à 40 % et inférieure ou égale à 80% pour ouvrir droit à retraite progressive.

QT : Durée de travail à temps partiel / Durée de travail à temps complet applicable à l'entreprise de l'assuré.

La quotité de travail est arrondie à l'entier le plus proche

Fraction de la retraite progressive à servir

- **Avant le 01/01/2015**, la fraction de la retraite progressive à servir était déterminée compte tenu de la durée de travail à temps partiel par rapport à la durée de travail à temps complet applicable à l'entreprise :
 - 60 % à 80 % la fraction de la retraite à servir était de 30 % ;
 - 40 % à 59,99 % de la fraction de la retraite à servir était de 50 % ;
 - Inférieure à 40 % la fraction de la retraite à servir était de 70 %.
- **A compter du 01/01/2015**, la fraction de la retraite à servir est égale à la différence entre 100 et la quotité de travail (QT).

La fraction de pension est servie pendant une période d'un an renouvelable à compter de la date d'effet, même en cas de modification de la durée du travail avant la fin de cette période. Elle est éventuellement modifiée à l'issue de chaque période annuelle.

Le fractionnement s'applique sur :

- le montant calculé, éventuellement ramené au maximum,
- la majoration pour enfant de 10 %.

En revanche, la majoration pour conjoint à charge est payée intégralement.

La retraite progressive n'ouvre pas droit à l'allocation de solidarité aux personnes âgées et à l'allocation supplémentaire d'invalidité.

La retraite progressive est soumise aux prélèvements ou bénéficie de leur exonération au même titre que les autres retraites du Régime Général. Ces prélèvements s'appliquent sur la fraction servie de la retraite progressive.

2 - LES ATTRIBUTIONS DE RETRAITES PROGRESSIVES

Les statistiques présentées dans cette circulaire sont issues du **Système National Statistiques Prestataires (SNSP)**. Les résultats concernant les attributions concernent les 1ers et 2èmes droits.

2 – 1 Évolutions des attributions de retraites progressives

Le nombre d'attributions de retraites progressives a fortement augmenté au cours de l'année 2015 : + 158 % par rapport à l'année 2014.

Au cours de l'année, 3 871 retraites progressives ont été attribuées (contre 1502 attributions en 2014). Cette augmentation est due aux nouvelles règles d'application de cette mesure et plus particulièrement à la possibilité de partir en retraite progressive avant l'âge légal qui concerne 70 % des attributions (2 691).

La part des départs en retraite progressive par rapport à l'ensemble des attributions des droits directs contributifs de l'année 2015 est de 0,59 % contre 0,25 % des attributions de l'année 2014.

Evolutions des attributions des retraites progressives de 2014 et 2015

Périodes	Nombre d'attributions	Évolution		Ensemble des droits directs Contributif	% par rapport à l'ensemble des droits directs Contributif
		Annuelle	Trimestrielle		
Année 2013	1 386			650 455	
Année 2014	1 502	8,4%		606 393	0,25%
1er trimestre	324			138 176	0,23%
2ème trimestre	311		-4,0%	150 142	0,21%
3ème trimestre	418		34,4%	149 527	0,28%
4ème trimestre	449		7,4%	168 548	0,27%
Année 2015	3 871	157,7%		656 944	0,59%
1er trimestre	280		-37,6%	182 179	0,15%
2ème trimestre	279		-0,4%	153 185	0,18%
3ème trimestre	1 507		440,1%	143 975	1,05%
4ème trimestre	1 805		19,8%	177 605	1,02%

2014 et avant - Source SNSP 1ers droits ; 2015 - Source SNSP 1ers et 2èmes droits

98 % des attributions de retraite progressive concernent les 1ers droits.

Depuis 1989, l'évolution du nombre d'attributions de retraites progressives a été la suivante :

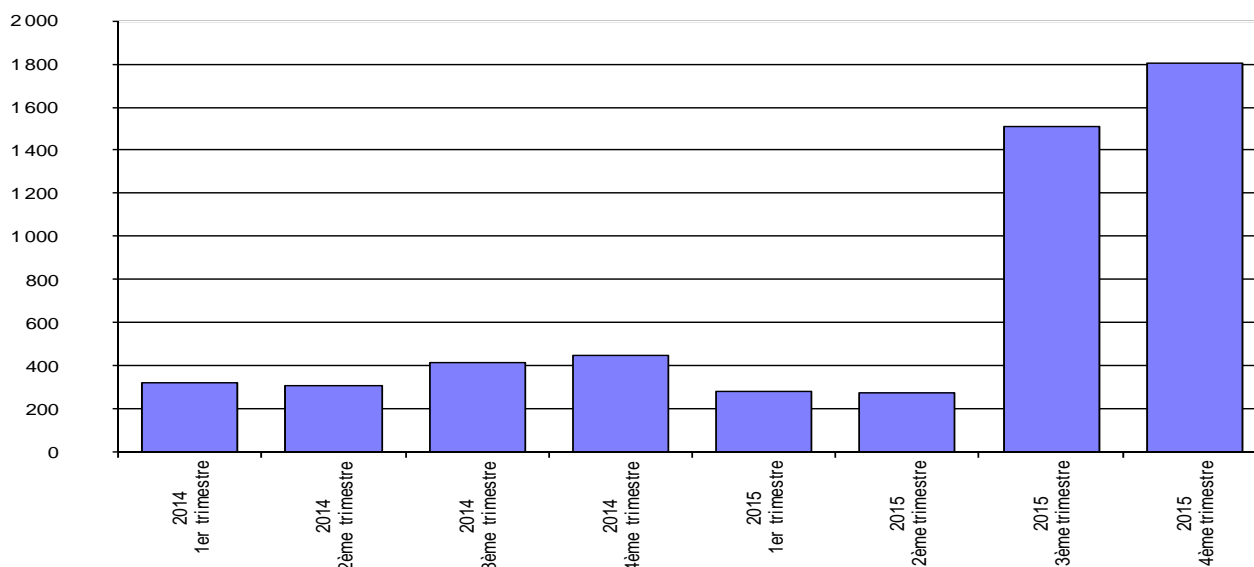
Evolutions des attributions des retraites progressives depuis 1989

Périodes	Nombre d'attributions	Évolution sur 1 an	Âge moyen à l'attribution				Ensemble des droits directs	% par rapport à l'ensemble des droits directs
			Fraction à 30%	Fraction à 50%	Fraction à 70%	Total		
Année 1989	635	-	62,37	62,11	62,57	62,32		
Année 1990	506	-20,3%	61,94	62,21	62,41	62,25	533 329	0,09%
Année 1991	424	-16,2%	61,98	62,00	62,37	62,13	522 180	0,08%
Année 1992	571	34,7%	61,97	63,21	62,14	62,70	533 765	0,11%
Année 1993	589	3,2%	61,88	62,53	62,35	62,39	513 049	0,11%
Année 1994	461	-21,7%	61,84	62,61	63,10	62,70	508 093	0,09%
Année 1995	393	-14,8%	61,41	63,06	61,79	62,53	478 277	0,08%
Année 1996	336	-14,5%	61,63	62,37	61,95	62,16	491 764	0,07%
Année 1997	337	0,3%	61,75	62,33	62,51	62,32	480 537	0,07%
Année 1998 *	260	-22,8%	61,47	62,72	61,83	62,32	480 902	0,05%
Année 1999 *	218	-16,2%	-	-	-	-	485 759	0,04%
Année 2000 *	207	-5,0%	61,09	62,40	61,60	61,90	455 010	0,05%
Année 2001	183	-11,6%	62,25	62,65	61,32	62,21	456 757	0,04%
Année 2002 *	206	12,6%	61,11	62,60	62,67	62,43	464 072	0,04%
Année 2003	166	-19,4%	60,51	62,18	61,06	61,46	477 391	0,03%
Année 2004 *	ND	ND	ND	ND	ND	ND	684 391	ND
Année 2005 *	ND	ND	ND	ND	ND	ND	618 995	ND
Année 2006	130	-	60,74	61,34	61,40	61,23	690 816	0,02%
Année 2007	841	-	61,26	61,32	61,35	61,31	733 791	0,11%
Année 2008	990	17,7%	61,05	61,13	60,99	61,07	705 724	0,14%
Année 2009	771	-22,1%	61,14	61,13	61,13	61,13	660 471	0,12%
Année 2010	970	25,8%	61,13	61,25	61,27	61,19	670 907	0,14%
Année 2011	944	-2,7%	61,27	61,36	61,18	61,29	563 531	0,17%
Année 2012	1 101	16,6%	61,62	61,62	61,46	61,60	540 875	0,20%
Année 2013	1 386	25,9%	61,87	61,76	61,60	61,80	650 455	0,21%
Année 2014	1 502	8,4%	62,15	62,23	62,38	62,21	606 393	0,25%
1er trimestre	324		62,41	62,33	62,80	62,42	138 176	0,23%
2ème trimestre	311		62,12	62,03	62,15	62,09	150 142	0,21%
3ème trimestre	418		62,09	62,03	62,15	62,09	149 527	0,28%
4ème trimestre	449		62,02	62,37	62,43	62,25	168 548	0,27%
			Fraction de 20 à 30 %	Fraction de 31 à 50 %	Fraction de 51 % et plus	Total	Ensemble des droits directs	% par rapport à l'ensemble des droits directs
Année 2015	3 871	157,7%	61,09	61,06	60,97	61,06	656 944	0,59%
1er trimestre	280		61,97	62,11	61,93	62,02	182 179	0,15%
2ème trimestre	279		61,36	61,78	61,43	61,59	153 185	0,18%
3ème trimestre	1 507		61,02	60,96	60,83	60,97	143 975	1,05%
4ème trimestre	1 805		60,96	60,89	60,80	60,90	177 605	1,02%

2014 et avant - Source SNSP 1ers droits ; 2015 - Source SNSP 1ers et 2èmes droits
 * En 1998 : âge moyen calculé sur les 3 premiers trimestres.
 * En 1999 : l'âge moyen n'a pas pu être calculé.
 * En 2000 : âge moyen calculé sur les 2 derniers trimestres.
 * En 2002 : Statistique du 4ème trimestre hors Dijon.
 * En 2004 et 2005 : Flux non disponible.

Evolutions trimestrielles des attributions de retraites progressives 2014-2015

Effectif



Source SNSP

Répartition des attributions de retraites progressives par caisse de liquidation et évolutions

	2014			2015			Evolution
	Hommes	Femmes	Ensemble	Hommes	Femmes	Ensemble	
Bordeaux	32	56	88	90	200	290	230%
Clermont-Ferrand	12	9	21	36	64	100	376%
Dijon	27	27	54	52	105	157	191%
Lille	23	20	43	119	135	254	491%
Limoges	15	33	48	39	94	133	177%
Lyon	81	96	177	158	273	431	144%
Marseille	55	57	112	99	132	231	106%
Montpellier	22	27	49	48	67	115	135%
Nancy	17	20	37	42	106	148	300%
Nantes	47	55	102	92	246	338	231%
Orléans	27	29	56	42	122	164	193%
Paris	168	238	406	241	429	670	65%
Rennes	30	36	66	62	146	208	215%
Rouen	28	26	54	51	109	160	196%
Strasbourg	22	38	60	52	93	145	142%
Toulouse	51	75	126	97	225	322	156%
Total métropole	657	842	1 499	1 320	2 546	3 866	158%
Guadeloupe	0	0	0	0	0	0	-
Guyane	0	1	1	1	0	1	0%
Martinique	0	1	1	0	0	0	-100%
Réunion	1	0	1	2	2	4	300%
Total DOM	1	2	3	3	2	5	67%
Total France	658	844	1 502	1 323	2 548	3 871	158%

Source SNSP

Si en 2015, le nombre d'attributions de retraites progressives est plus important dans les caisses de Paris et Lyon, c'est dans les caisses de Lille, Clermont-Ferrand et Nancy que ce nombre d'attributions a le plus évolué entre 2014 et 2015 (respectivement + 491 %, + 376 %, +300 %).

**Evolution du nombre d'attributions de retraites progressives
selon la fraction de pension servie**

Périodes	Fraction à 30 % (1)	Fraction à 50 % (2)	Fraction à 70 % (3)	Total (4)	% (1)/(4)	% (2)/(4)	% (3)/(4)
2ème semestre 1988	24	19	15	58	41,4	32,8	25,9
Année 1989	72	310	253	635	11,3	48,8	39,8
Année 1990	64	242	200	506	12,6	47,8	39,5
Année 1991	64	211	149	424	15,1	49,8	35,1
Année 1992	90	312	169	571	15,8	54,6	29,6
Année 1993	73	298	218	589	12,4	50,6	37,0
Année 1994	51	248	162	461	11,1	53,8	35,1
Année 1995	34	238	121	393	8,7	60,6	30,8
Année 1996	38	197	101	336	11,3	58,6	30,1
Année 1997	40	193	104	337	11,9	57,3	30,9
Année 1998	27	155	78	260	10,4	59,6	30,0
Année 1999	26	118	74	218	11,9	54,1	33,9
Année 2000	36	112	59	207	17,4	54,1	28,5
Année 2001	36	97	50	183	19,7	53,0	27,3
Année 2002*	27	94	85	206	13,1	45,6	41,3
Année 2003	35	77	54	166	21,1	46,4	32,5
Année 2004*	ND	ND	ND	ND	ND	ND	ND
Année 2005*	ND	ND	ND	ND	ND	ND	ND
Année 2006	28	65	37	130	21,5	50,0	28,5
Année 2007	250	390	201	841	29,7	46,4	23,9
Année 2008	347	425	218	990	35,1	42,9	22,0
Année 2009	334	320	117	771	43,3	41,5	15,2
Année 2010	502	355	113	970	51,8	36,6	11,6
Année 2011	484	335	125	944	51,3	35,5	13,2
Année 2012	596	381	124	1 101	54,1	34,6	11,3
Année 2013	754	489	143	1 386	54,4	35,3	10,3
Année 2014	749	590	163	1 502	49,9	39,3	10,9
	Fraction de 20 à 30 %	Fraction de 31 à 50 %	Fraction de 51% et plus	Total	% (1)/(4)	% (2)/(4)	% (3)/(4)
Année 2015	1 442	1 835	594	3 871	37,3	47,4	15,3

* 2002 Hors Dijon pour 4ème trimestre, 2004 et 2005 données non disponibles
2014 et avant - Source SNSP 1ers droits ; 2015 - Source SNSP 1ers et 2èmes droits

Pour les personnes ayant eu une retraite progressive attribuée au cours de l'année 2015, la durée moyenne d'activité tous régimes, 172,1 tr, est supérieure à la durée moyenne d'activité régime général, 159,5 tr.

La durée moyenne tous régimes reste plus importante chez les femmes, essentiellement du fait des majorations de durées d'assurances pour enfants. En effet, la durée moyenne tous régimes chez les femmes est de 176,1 contre 164,3 chez les hommes.

Concernant la durée moyenne d'activité au régime général, la situation reste identique. Les femmes (166 tr) ont une durée au régime général plus importante que les hommes (147 tr).

**Répartition des attributions de retraite progressive selon
la durée d'activité au régime général et tous régimes**

	Durée tous régimes			Durée RG		
	Hommes	Femmes	Ensemble	Hommes	Femmes	Ensemble
Moins de 150 trimestres				295	302	597
150	36	28	64	30	29	59
151	24	14	38	31	14	45
152	28	26	54	26	25	51
153	42	16	58	40	14	54
154	34	24	58	33	29	62
155	34	21	55	27	24	51
156	42	19	61	39	24	63
157	38	22	60	45	22	67
158	70	42	112	53	37	90
159	86	48	134	73	47	120
160	75	38	113	58	41	99
161	84	52	136	68	49	117
162	85	62	147	63	48	111
163	70	57	127	49	56	105
164	48	39	87	39	40	79
165	48	55	103	38	48	86
166	58	76	134	40	67	107
167	60	68	128	43	58	101
168	40	65	105	27	63	90
169	37	64	101	18	55	73
170 à 179 trimestres	219	737	956	157	644	801
180 trimestres et plus	65	975	1 040	31	812	843
Total	1 323	2 548	3 871	1 323	2 548	3 871
Durée moyenne	164,26 tr	176,09 tr	172,05 tr	147,15 tr	165,95 tr	159,53 tr

Source SNSP 1er et 2èmes droits

2 – 2 Profil des nouveaux bénéficiaires de retraite progressive

Le tableau 1 (page 17) présente les résultats détaillés des attributions de retraites progressives effectuées en 2015 par trimestre, selon le genre, la fraction de pension servie et l'âge moyen au point de départ de la prestation.

Les tableaux 2 (pages 18 à 20) présentent les attributions de retraites progressives avant et après l'âge légal, selon la région de liquidation, le genre par mois d'attribution.

Le tableau 3 (page 21) présente les nouvelles attributions de retraites progressives par âge et par mois de liquidation.

Les tableaux 4 (pages 22 à 29) présentent les résultats détaillés des retraites progressives attribuées au cours de l'année 2015, selon le genre, la région débitrice, l'âge et la fraction de pension servie.

L'âge moyen à l'attribution en 2015 est en baisse par rapport aux attributions de l'année 2014 : 61,1 ans contre 62,2 ans en 2014.

Cette baisse est due au fait que depuis le 1^{er} janvier 2015 l'âge auquel un assuré peut bénéficier, au plus tôt, d'une retraite progressive correspond à l'âge légal de la retraite personnelle diminué de 2 ans, sans pouvoir être inférieur à 60 ans.

Parmi les 3 871 attributions de l'année 2015, les femmes sont majoritaires : 66 %.

47,4 % des attributions l'ont été avec une fraction de pension servie comprise entre 31 % et 50 %. La proportion est de 37,3 % pour les fractions de 20 à 30 % et de 15,3 % pour les fractions supérieures à 50 %.

Attributions des retraites progressives avant et à partir de l'âge légal

		Avant l'âge légal	%	A partir de l'âge légal	%	Ensemble	%
HOMMES	1er trimestre	5	4%	126	96%	131	100%
	2ème trimestre	48	41%	69	59%	117	100%
	3ème trimestre	335	66%	174	34%	509	100%
	4ème trimestre	405	72%	161	28%	566	100%
	Année 2015	793	60%	530	40%	1323	100%
FEMMES	1er trimestre	13	9%	136	91%	149	100%
	2ème trimestre	82	51%	80	49%	162	100%
	3ème trimestre	787	79%	211	21%	998	100%
	4ème trimestre	1016	82%	223	18%	1239	100%
	Année 2015	1898	74%	650	26%	2548	100%
ENSEMBLE	1er trimestre	18	6%	262	94%	280	100%
	2ème trimestre	130	47%	149	53%	279	100%
	3ème trimestre	1122	74%	385	26%	1507	100%
	4ème trimestre	1421	79%	384	21%	1805	100%
	Année 2015	2691	70%	1180	30%	3871	100%

Source SNSP 1ers et 2èmes droits

Au cours de l'année, suite à la mise en application des nouvelles règles, 70 % des attributions concernent des assurés dont l'âge est inférieur à l'âge légal.

Cette proportion était de 6 % au cours du 1^{er} trimestre, 24 % au cours du 2^{ème} trimestre, 74 % au cours du 3^{ème} trimestre et 79 % au cours du 4^{ème} trimestre.

Ce sont essentiellement les départs avant l'âge légal qui expliquent l'augmentation du nombre d'attributions de retraites progressives : les femmes sont majoritaires et représentent 71 % de ces départs (1898/2691).

3 - LES RETRAITES PROGRESSIVES EN COURS DE PAIEMENT

Les tableaux 5 (pages 30 à 37) présentent les résultats détaillés des retraites progressives en cours de paiement au 31 décembre 2015, selon le genre, la région débitrice, l'âge et la fraction de pension servie.

Le nombre de retraites progressives en cours de paiement au 31 décembre 2015 est de **5 208**.
On constate une forte augmentation par rapport au 31 décembre 2014 : + 70 %

3 – 1 Evolutions du nombre de bénéficiaires d'une retraite progressive

Depuis le 31 décembre 1989 le nombre de retraites progressives a évolué de la façon suivante :

Évolutions du nombre de bénéficiaires d'une retraite progressive et âges moyens

Dates	Retraites progressives en cours de paiement	Évolution	Âge moyen			
			Fraction à 30%	Fraction à 50%	Fraction à 70%	Total
31.12.1989	658	47,5%	63,75	62,32	62,73	62,72
31.12.1990	923	40,3%	62,10	62,66	63,49	62,93
31.12.1991	1 023	10,8%	62,46	62,91	63,78	63,21
31.12.1992	1 205	17,8%	62,57	63,69	64,03	63,68
31.12.1993	1 287	6,8%	62,97	63,77	64,15	63,86
31.12.1994	1 216	-5,5%	63,58	64,01	64,69	64,28
31.12.1995	1 141	-6,2%	63,65	64,31	65,12	64,63
31.12.1996	1 050	-8,0%	64,61	64,33	65,79	65,06
31.12.1997	1 005	-4,3%	64,67	64,42	66,02	65,20
31.12.1998	924	-8,1%	63,95	64,50	66,28	65,35
31.12.1999	844	-8,7%	63,41	64,87	66,42	65,57
31.12.2000	772	-8,5%	63,73	64,72	66,87	65,69
31.12.2001	723	-6,3%	63,12	65,14	67,16	65,95
31.12.2002	716	-1,0%	63,29	65,05	67,06	65,90
31.12.2003	673	-6,0%	63,37	65,14	66,83	65,80
31.12.2004	524	-22,1%	64,40	66,13	67,63	66,76
31.12.2005	505	-3,6%	-	-	-	-
31.12.2006	529	4,8%	64,25	66,22	68,77	67,18
31.12.2007	1 164	120,0%	62,41	63,46	66,62	64,31
31.12.2008	1 647	41,5%	62,05	62,5	64,27	62,83
31.12.2009	1 775	7,8%	62,36	62,9	65,05	63,18
31.12.2010	2 029	14,3%	62,22	63,03	65,24	63,09
31.12.2011	2 197	8,3%	62,52	63,21	65,45	63,27
31.12.2012	2 409	9,6%	62,84	63,44	65,39	63,45
31.12.2013	2 769	14,9%	63,07	63,60	65,30	63,57
31.12.2014	3 057	10,4%	63,38	63,72	65,42	63,78
			Fraction de 20 à 30 %	Fraction de 31 à 50 %	Fraction de 51% et plus	Total
31/12/2015	5 208	70,4%	62,69	62,48	63,52	62,71

Source SNSP

Répartition du nombre de bénéficiaires de retraites progressives par caisse de liquidation

	2015			
	Hommes	Femmes	Ensemble	% Ensemble
Bordeaux	105	239	344	6,6%
Clermont-Ferrand	49	77	126	2,4%
Dijon	73	121	194	3,7%
Lille	123	146	269	5,2%
Limoges	41	106	147	2,8%
Lyon	204	365	569	10,9%
Marseille	164	198	362	7,0%
Montpellier	67	91	158	3,0%
Nancy	50	118	168	3,2%
Nantes	130	303	433	8,3%
Orléans	60	129	189	3,6%
Paris	446	723	1 169	22,4%
Rennes	83	158	241	4,6%
Rouen	75	122	197	3,8%
Strasbourg	77	143	220	4,2%
Toulouse	150	266	416	8,0%
Total métropole	1 897	3 305	5 202	99,9%
Guadeloupe	0	0	0	0,0%
Guyane	0	0	0	0,0%
Martinique	1	1	2	0,0%
Réunion	3	1	4	0,1%
Total DOM	4	2	6	0,1%
Total France	1 901	3 307	5 208	100%

Source SNSP

Au 31 décembre 2015, ce sont dans les caisses de Paris et de Lyon que le nombre de retraites progressives en paiement est le plus important.

3 – 2 Profils des bénéficiaires d'une retraite progressive

Parmi les 5 208 bénéficiaires au 31 décembre 2015, les femmes représentent 63,5 %.

L'âge moyen des bénéficiaires est de 62,71 ans. Ils sont plus âgés dans les fractions supérieures à 50 % et + **(63,52 ans)** et comprises entre 20 et 30 % **(62,69 ans)** que dans la tranche de fractionnement comprise entre 31 à 50 % **(62,48 ans)**.

72 % des bénéficiaires d'une retraite progressive au 31 décembre 2015 sont monopensionnés.

Parmi les polypensionnés¹ (1 461) :

- 642 ont été affiliés à la MSA (exploitants et salariés),
- 282 ont été affiliés au RSI,
- 82 ont été affiliés à la fois au RSI et à la MSA,
- Les autres retraités (455) ont été affiliés à d'autres régimes français et étrangers (hors RSI et MSA).

Le nombre de retraités bénéficiant d'une fraction de pension comprise entre 31 et 50 % est plus important : 43,8 %. La proportion est de 42,3 % dans le cas d'une fraction comprise entre 20 et 30 % et de 13,9 % pour la fraction à 51 % et plus.

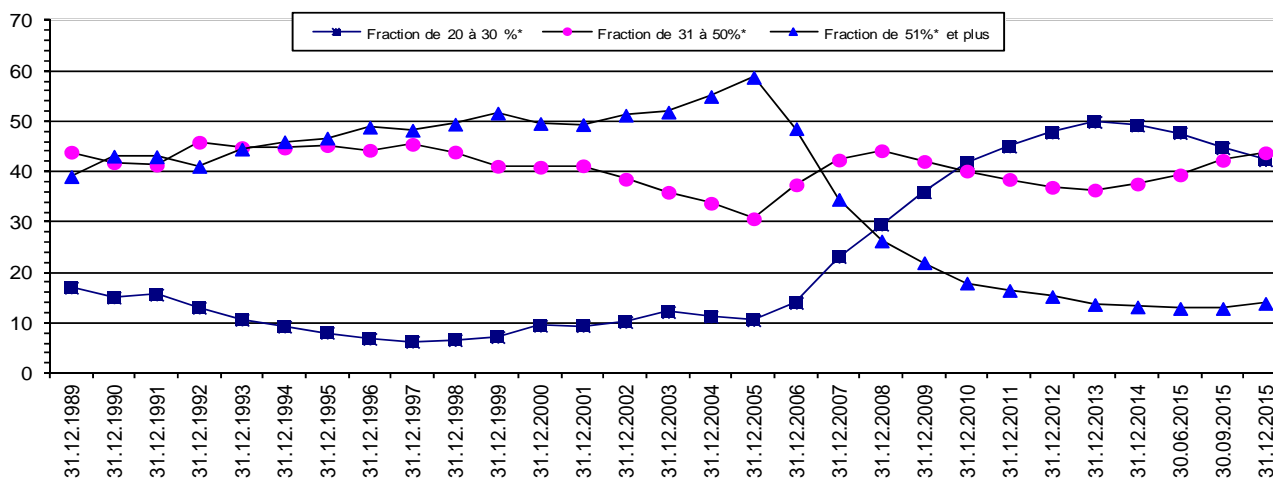
¹ Parmi l'ensemble des polypensionnés bénéficiant de la retraite progressive, 4 ont été affiliés au régime des professions libérales.

Le tableau suivant détaille ces éléments depuis le 31 décembre 1989 :

RÉPARTITION DU NOMBRE DE RETRAITES PROGRESSIVES EN COURS DE PAIEMENT SELON LA FRACTION DE PENSION SERVIE							
Dates	Fraction à 30 % (1)	Fraction à 50 % (2)	Fraction à 70 % (3)	Total (4)	% (1)/(4)	% (2)/(4)	% (3)/(4)
31.12.1989	112	289	257	658	17,0	43,9	39,1
31.12.1990	139	386	398	923	15,1	41,8	43,1
31.12.1991	160	423	440	1 023	15,6	41,3	43,0
31.12.1992	157	553	495	1 205	13,0	45,9	41,1
31.12.1993	137	577	573	1 287	10,6	44,8	44,5
31.12.1994	113	544	559	1 216	9,3	44,7	46,0
31.12.1995	92	516	533	1 141	8,1	45,2	46,7
31.12.1996	72	465	513	1 050	6,9	44,3	48,9
31.12.1997	63	457	485	1 005	6,3	45,5	48,3
31.12.1998	61	406	457	924	6,6	43,9	49,5
31.12.1999	61	347	436	844	7,2	41,1	51,7
31.12.2000	73	316	383	772	9,5	40,9	49,6
31.12.2001	68	298	357	723	9,4	41,2	49,4
31.12.2002	73	276	367	716	10,2	38,5	51,3
31.12.2003	82	242	349	673	12,2	36,0	51,9
31.12.2004	59	177	288	524	11,3	33,8	55,0
31.12.2005	44	128	245	417	10,6	30,7	58,8
31.12.2006	74	198	257	529	14,0	37,4	48,6
31.12.2007	269	493	402	1 164	23,1	42,4	34,5
31.12.2008	486	728	433	1 647	29,5	44,2	26,3
31.12.2009	638	747	390	1 775	35,9	42,1	22,0
31.12.2010	850	815	364	2 029	41,9	40,2	17,9
31.12.2011	989	846	362	2 197	45,0	38,5	16,5
31.12.2012	1 151	890	368	2 409	47,8	36,9	15,3
31.12.2013	1 382	1 008	379	2 769	49,9	36,4	13,7
31.12.2014	1 505	1 148	404	3 057	49,2	37,6	13,2
	Fraction de 20 à 30 % (1)	Fraction de 31 à 50 % (2)	Fraction de 51 % et plus (3)	Total (4)	% (1)/(4)	% (2)/(4)	% (3)/(4)
31/12/2015	2 205	2 281	722	5 208	42,3%	43,8%	13,9%

Source SNSP

Répartition du nombre de retraites progressives en cours de paiement selon la fraction de pension servie



Source SNSP

* Nouveaux taux entrés en vigueur à compter du 01/01/2015

**Répartition des bénéficiaires de retraite progressive selon
la durée d'activité au régime général et tous régimes**

	Durée tous régimes			Durée RG		
	Hommes	Femmes	Ensemble	Hommes	Femmes	Ensemble
Moins de 150 trimestres				441	410	851
150	67	56	123	58	50	108
151	46	32	78	46	31	77
152	51	31	82	48	29	77
153	63	30	93	57	27	84
154	56	54	110	59	55	114
155	56	36	92	43	36	79
156	67	32	99	71	40	111
157	64	36	100	68	38	106
158	87	64	151	61	50	111
159	101	59	160	81	60	141
160	83	42	125	67	48	115
161	95	68	163	76	62	138
162	82	69	151	56	57	113
163	99	68	167	71	62	133
164	59	56	115	47	52	99
165	68	75	143	54	61	115
166	74	97	171	53	88	141
167	71	82	153	57	78	135
168	64	89	153	41	87	128
169	60	87	147	32	74	106
170 à 179 trimestres	356	872	1 228	248	744	992
180 trimestres et plus	132	1 272	1 404	66	1 068	1 134
Total	1 901	3 307	5 208	1 901	3 307	5 208
Durée moyenne	164,68 tr	175,68 tr	171,67 tr	146,55 tr	166,11 tr	158,97 tr

Source SNSP

Au 31 décembre 2015, pour les retraités en retraite progressive la durée moyenne d'activité tous régimes, 172 tr, est supérieure à la durée moyenne d'activité régime général, 159 tr.

La durée moyenne tous régimes reste plus importante chez les femmes, essentiellement du fait des majorations de durées d'assurances pour enfants. En effet, la durée moyenne tous régimes chez les femmes est de 175,7 contre 164,7 chez les hommes.

Concernant la durée moyenne d'activité au régime général, la situation reste identique. Les femmes (166 tr) ont une durée au régime général plus importante que les hommes (147 tr).

3 – 2 Les montants moyens et les masses financières

Au 31 décembre 2015, le montant mensuel moyen d'une retraite progressive versée par le régime général s'élève à 402,53 €. Il est de 438,17 € pour les hommes et 382,04 € pour les femmes.

Montants mensuels moyens des retraites progressives selon la fraction de pension servie au 31 décembre 2015

Fraction de Pension	Hommes			Femmes			Hommes et Femmes		
	Montant calculé retraite normale	Montant mensuel de retraite progressive servi	Effectif	Montant calculé retraite normale	Montant mensuel de retraite progressive servi	Effectif	Montant calculé retraite normale	Montant mensuel de retraite progressive servi	Effectif
20 à 30 %	1 067,18 €	296,68 €	776	1 024,50 €	275,43 €	1 429	1 039,52 €	282,91 €	2 205
> 30 % à 50 %	1 015,55 €	495,87 €	806	939,34 €	443,53 €	1 475	966,27 €	462,03 €	2 281
> 50 %	963,29 €	636,55 €	319	839,01 €	534,99 €	403	893,92 €	579,86 €	722
Total	1 027,86 €	438,17 €	1 901	963,91 €	382,04 €	3 307	987,25 €	402,53 €	5 208

Source SNSP

Montant calculé : montant calculé éventuellement ramené au maximum, hors majoration enfant de 10 %.

En 2015, on estime à 16,7 millions d'euros la dépense versée au titre de la retraite progressive (hors rappels et indus. *Source SNSP*).

4 – LA DURÉE DE SERVICE DE LA RETRAITE PROGRESSIVE

Parmi les retraités en paiement au 31/12/2015, on dénombre 4 800 retraités qui ont bénéficié par le passé d'une retraite progressive. La durée moyenne de service de la retraite progressive avant le passage à une retraite normale est de 23,7 mois soit 2 ans.

Retraités en paiement au 31/12/2015 ayant bénéficié d'un départ en retraite progressive						
Âges au 31/12/2015	Hommes		Femmes		Hommes et Femmes	
	Effectif	Durée moyenne de service de la retraite progressive en mois	Effectif	Durée moyenne de service de la retraite progressive en mois	Effectif	Durée moyenne de service de la retraite progressive en mois
60	3	3,3	2	1,5	5	2,6
61	8	8,1	17	7,9	25	8,0
62	79	9,6	74	9,0	153	9,3
63	229	15,6	275	14,1	504	14,8
64	343	18,7	378	19,1	721	18,9
65	362	21,3	363	23,9	725	22,6
66	287	22,2	336	24,6	623	23,5
67	313	22,4	322	26,8	635	24,7
68	274	24,9	274	26,2	548	25,5
69	184	25,5	152	29,0	336	27,1
70	103	25,4	84	26,3	187	25,8
71	61	35,7	63	26,2	124	30,8
72	52	30,3	21	27,9	73	29,6
73	28	45,3	19	37,9	47	42,3
74	12	40,6	10	37,7	22	39,3
75	8	53,8	4	43,8	12	50,4
76	14	65,4	3	77,7	17	67,6
77	2	93,0	3	74,3	5	81,8
78	8	109,5			8	109,5
79	2	167,5	2	179,0	4	173,3
80	2	153,5	1	220,0	3	175,7
81	3	148,0	2	140,0	5	144,8
82	3	164,0	1	132,0	4	156,0
83	2	193,5	1	201,0	3	196,0
84	4	141,5			4	141,5
85	1	172,0	2	62,5	3	99,0
86	1	70,0			1	70,0
88	2	154,0	1	52,0	3	120,0
Total général	2 390	23,9	2 410	23,5	4 800	23,7

Source SNSP

Le Directeur,

signé

Pierre MAYEUR

Tableau 1 DÉNOMBREMENT DES ATTRIBUTIONS DE RETRAITES PROGRESSIVES EN 2015

		Hommes	
Période	Taux	Effectif	Âge moyen au point de départ
1er trimestre	20 à 30 %	56	62,11
	31 à 50%	49	62,12
	51 % et plus	26	62,02
	Total :	131	62,10
2 ème trimestre	20 à 30 %	43	61,57
	31 à 50%	53	62,07
	51 % et plus	21	61,75
	Total :	117	61,83
3 ème trimestre	20 à 30 %	188	61,34
	31 à 50%	244	61,15
	51 % et plus	77	60,86
	Total :	509	61,17
4 ème trimestre	20 à 30 %	193	61,29
	31 à 50%	265	61,01
	51 % et plus	108	60,96
	Total :	566	61,10
Année	20 à 30 %	480	61,43
	31 à 50 %	611	61,25
	51 % et plus	232	61,12
	Total :	1323	61,29
		Femmes	
Période	Taux	Effectif	Âge moyen au point de départ
1er trimestre	20 à 30 %	63	61,85
	31 à 50%	60	62,11
	51 % et plus	26	61,84
	Total :	149	61,95
2 ème trimestre	20 à 30 %	45	61,17
	31 à 50%	86	61,61
	51 % et plus	31	61,21
	Total :	162	61,41
3 ème trimestre	20 à 30 %	393	60,87
	31 à 50%	467	60,87
	51 % et plus	138	60,82
	Total :	998	60,86
4 ème trimestre	20 à 30 %	461	60,82
	31 à 50%	611	60,84
	51 % et plus	167	60,70
	Total :	1239	60,81
Année	20 à 30 %	962	60,92
	31 à 50 %	1224	60,96
	51 % et plus	362	60,87
	Total :	2548	60,94
		Ensemble	
Période	Taux	Effectif	Âge moyen au point de départ
1er trimestre	20 à 30 %	119	61,97
	31 à 50%	109	62,11
	51 % et plus	52	61,93
	Total :	280	62,02
2 ème trimestre	20 à 30 %	88	61,36
	31 à 50%	139	61,78
	51 % et plus	52	61,43
	Total :	279	61,59
3 ème trimestre	20 à 30 %	581	61,02
	31 à 50%	711	60,96
	51 % et plus	215	60,83
	Total :	1507	60,97
4 ème trimestre	20 à 30 %	654	60,96
	31 à 50%	876	60,89
	51 % et plus	275	60,80
	Total :	1805	60,90
Année	20 à 30 %	1442	61,09
	31 à 50 %	1835	61,06
	51 % et plus	594	60,97
	Total :	3871	61,06

Source SNSP 1ers et 2ème droits

Tableau 2a

ATTRIBUTIONS RETRAITE PROGRESSIVE

1er et 2ème DROITS
HOMMES
Année 2015

Retraite progressive avant l'âge légal													Total
1	2	3	4	5	6	7	8	9	10	11	12		
Bordeaux	0	0	0	0	0	0	1	6	9	15	11	11	53
Clermont-Ferrand	0	0	0	0	0	0	7	3	5	4	6	4	29
Dijon	0	0	1	0	0	0	12	6	7	5	3	3	37
Lille	0	0	2	5	2	5	6	8	8	14	13	9	72
Limoges	0	0	2	1	0	0	1	3	7	2	3	10	29
Lyon	0	0	0	2	0	2	10	14	23	13	15	11	90
Marseille	0	0	0	2	5	1	2	7	13	12	3	8	53
Montpellier	0	0	0	0	1	0	0	2	3	6	7	5	24
Nancy	0	0	0	1	0	0	1	4	2	3	6	9	26
Nantes	0	0	0	0	0	0	4	13	12	16	10	7	62
Orléans	0	0	0	0	2	1	0	3	11	6	5	4	32
Paris	0	0	0	3	3	3	7	20	23	31	15	15	120
Rennes	0	0	0	2	1	0	0	5	4	6	7	14	39
Rouen	0	0	0	0	3	0	3	9	5	2	6	3	31
Strasbourg	0	0	0	1	2	0	3	6	13	5	4	1	35
Toulouse	0	0	0	0	0	0	3	11	10	13	13	10	60
Total métropole	0	0	5	17	19	12	60	120	155	153	127	124	792
Guadeloupe	0	0	0	0	0	0	0	0	0	0	0	0	0
Guyane	0	0	0	0	0	0	0	0	0	0	0	0	0
Martinique	0	0	0	0	0	0	0	0	0	0	0	0	0
Réunion	0	0	0	0	0	0	0	0	0	0	1	0	1
Total DOM	0	0	0	0	0	0	0	0	0	0	1	0	1
Total France	0	0	5	17	19	12	60	120	155	153	128	124	793

Retraite progressive à partir de l'âge légal													Total
1	2	3	4	5	6	7	8	9	10	11	12		
Bordeaux	4	1	5	2	0	0	2	12	7	1	1	2	37
Clermont-Ferrand	0	0	0	0	0	0	0	1	3	2	0	1	7
Dijon	0	0	1	0	0	0	0	4	2	2	1	5	15
Lille	2	2	16	1	2	4	4	3	7	0	2	4	47
Limoges	2	1	0	0	0	1	0	0	1	2	1	2	10
Lyon	4	3	9	3	3	2	6	8	9	9	7	5	68
Marseille	4	5	4	3	2	3	0	3	6	5	7	4	46
Montpellier	1	0	3	1	0	0	1	4	0	7	3	4	24
Nancy	5	0	0	2	0	2	0	3	1	1	1	1	16
Nantes	2	2	2	2	1	1	5	3	5	5	1	1	30
Orléans	1	1	1	1	0	0	0	0	4	2	0	0	10
Paris	14	7	6	6	3	10	7	16	13	17	8	14	121
Rennes	0	0	1	0	2	1	0	8	4	4	1	2	23
Rouen	2	0	1	1	3	0	3	4	3	3	0	0	20
Strasbourg	1	0	4	1	1	1	1	1	3	3	1	0	17
Toulouse	3	3	2	1	1	2	1	3	2	5	8	6	37
Total métropole	45	25	55	24	18	27	30	73	70	68	42	51	528
Guadeloupe	0	0	0	0	0	0	0	0	0	0	0	0	0
Guyane	0	0	0	0	0	0	0	0	0	0	0	0	0
Martinique	0	0	0	0	0	0	0	0	1	0	0	0	1
Réunion	0	0	1	0	0	0	0	0	0	0	0	0	1
Total DOM	0	0	1	0	0	0	0	0	1	0	0	0	2
Total France	45	25	56	24	18	27	30	73	71	68	42	51	530

Retraite progressive tout âge													Total
1	2	3	4	5	6	7	8	9	10	11	12		
Bordeaux	4	1	5	2	0	0	3	18	16	16	12	13	90
Clermont-Ferrand	0	0	0	0	0	0	7	4	8	6	6	5	36
Dijon	0	0	2	0	0	0	12	10	9	7	4	8	52
Lille	2	2	18	6	4	9	10	11	15	14	15	13	119
Limoges	2	1	2	1	0	1	1	3	8	4	4	12	39
Lyon	4	3	9	5	3	4	16	22	32	22	22	16	158
Marseille	4	5	4	5	7	4	2	10	19	17	10	12	99
Montpellier	1	0	3	1	1	0	1	6	3	13	10	9	48
Nancy	5	0	0	3	0	2	1	7	3	4	7	10	42
Nantes	2	2	2	2	1	1	9	16	17	21	11	8	92
Orléans	1	1	1	1	2	1	0	3	15	8	5	4	42
Paris	14	7	6	9	6	13	14	36	36	48	23	29	241
Rennes	0	0	1	2	3	1	0	13	8	10	8	16	62
Rouen	2	0	1	1	6	0	6	13	8	5	6	3	51
Strasbourg	1	0	4	2	3	1	4	7	16	8	5	1	52
Toulouse	3	3	2	1	1	2	4	14	12	18	21	16	97
Total métropole	45	25	60	41	37	39	90	193	225	221	169	175	1 320
Guadeloupe	0	0	0	0	0	0	0	0	0	0	0	0	0
Guyane	0	0	0	0	0	0	0	0	0	0	0	0	0
Martinique	0	0	0	0	0	0	0	0	1	0	0	0	1
Réunion	0	0	1	0	0	0	0	0	0	0	1	0	2
Total DOM	0	0	1	0	0	0	0	0	1	0	1	0	3
Total France	45	25	61	41	37	39	90	193	226	221	170	175	1 323

Source SNSP

Tableau 2a

ATTRIBUTIONS RETRAITE PROGRESSIVE

1er et 2ème DROITS
FEMMES
Année 2015

Retraite progressive avant l'âge légal													
	1	2	3	4	5	6	7	8	9	10	11	12	Total
Bordeaux	0	0	0	3	2	3	3	14	29	40	35	23	152
Clermont-Ferrand	0	0	0	0	0	0	7	7	12	9	8	5	48
Dijon	0	0	2	3	2	0	18	10	11	10	13	20	89
Lille	0	0	2	2	5	6	8	15	10	17	10	16	91
Limoges	0	0	0	2	0	3	2	8	22	12	12	19	80
Lyon	0	0	4	4	2	0	16	27	48	36	28	34	199
Marseille	0	0	0	1	2	0	2	9	24	20	14	15	87
Montpellier	0	0	1	0	0	1	0	5	13	10	11	7	48
Nancy	0	0	0	2	0	0	3	16	13	13	13	22	82
Nantes	0	0	1	0	0	0	23	35	52	36	37	20	204
Orléans	0	0	0	0	3	3	0	4	20	27	26	19	102
Paris	0	0	2	1	6	8	19	43	48	49	41	46	263
Rennes	0	0	0	0	2	2	1	10	20	27	23	28	113
Rouen	0	0	0	0	1	1	4	15	17	19	18	15	90
Strasbourg	0	0	0	2	0	5	2	8	26	12	11	7	73
Toulouse	0	0	1	3	0	1	1	34	53	28	31	24	176
Total métropole	0	0	13	23	25	33	109	260	418	365	331	320	1 897
Guadeloupe	0	0	0	0	0	0	0	0	0	0	0	0	0
Guyane	0	0	0	0	0	0	0	0	0	0	0	0	0
Martinique	0	0	0	0	0	0	0	0	0	0	0	0	0
Réunion	0	0	0	0	0	1	0	0	0	0	0	0	1
Total DOM	0	0	0	0	0	1	0	0	0	0	0	0	1
Total France	0	0	13	23	25	34	109	260	418	365	331	320	1 898

Retraite progressive à partir de l'âge légal													
	1	2	3	4	5	6	7	8	9	10	11	12	Total
Bordeaux	5	0	3	6	1	2	1	12	1	5	9	3	48
Clermont-Ferrand	0	3	0	0	3	0	0	4	2	2	1	1	16
Dijon	0	0	2	0	2	1	2	0	3	2	1	3	16
Lille	1	2	7	2	1	3	5	2	6	4	7	4	44
Limoges	1	1	1	1	0	1	0	3	2	0	2	2	14
Lyon	6	5	6	3	3	1	5	8	15	12	3	7	74
Marseille	3	4	2	4	1	4	0	4	9	7	2	5	45
Montpellier	6	2	1	0	0	0	0	0	5	1	2	2	19
Nancy	5	1	0	3	1	0	3	5	3	1	1	1	24
Nantes	5	0	2	2	0	2	6	3	7	7	5	3	42
Orléans	0	1	0	1	0	1	0	0	3	4	4	6	20
Paris	11	11	13	8	6	5	11	13	25	22	18	23	166
Rennes	2	4	1	0	0	1	2	6	6	7	3	1	33
Rouen	1	0	1	0	0	0	2	4	6	2	1	2	19
Strasbourg	4	0	0	0	2	1	0	4	3	4	1	1	20
Toulouse	4	5	3	2	2	4	0	4	6	9	9	1	49
Total métropole	54	39	42	32	22	26	37	72	102	89	69	65	649
Guadeloupe	0	0	0	0	0	0	0	0	0	0	0	0	0
Guyane	0	0	0	0	0	0	0	0	0	0	0	0	0
Martinique	0	0	0	0	0	0	0	0	0	0	0	0	0
Réunion	1	0	0	0	0	0	0	0	0	0	0	0	1
Total DOM	1	0	0	0	0	0	0	0	0	0	0	0	1
Total France	55	39	42	32	22	26	37	72	102	89	69	65	650

Retraite progressive tout âge													
	1	2	3	4	5	6	7	8	9	10	11	12	Total
Bordeaux	5	0	3	9	3	5	4	26	30	45	44	26	200
Clermont-Ferrand	0	3	0	0	3	0	7	11	14	11	9	6	64
Dijon	0	0	4	3	4	1	20	10	14	12	14	23	105
Lille	1	2	9	4	6	9	13	17	16	21	17	20	135
Limoges	1	1	1	3	0	4	2	11	24	12	14	21	94
Lyon	6	5	10	7	5	1	21	35	63	48	31	41	273
Marseille	3	4	2	5	3	4	2	13	33	27	16	20	132
Montpellier	6	2	2	0	0	1	0	5	18	11	13	9	67
Nancy	5	1	0	5	1	0	6	21	16	14	14	23	106
Nantes	5	0	3	2	0	2	29	38	59	43	42	23	246
Orléans	0	1	0	1	3	4	0	4	23	31	30	25	122
Paris	11	11	15	9	12	13	30	56	73	71	59	69	429
Rennes	2	4	1	0	2	3	3	16	26	34	26	29	146
Rouen	1	0	1	0	1	1	6	19	23	21	19	17	109
Strasbourg	4	0	0	2	2	6	2	12	29	16	12	8	93
Toulouse	4	5	4	5	2	5	1	38	59	37	40	25	225
Total métropole	54	39	55	55	47	59	146	332	520	454	400	385	2 546
Guadeloupe	0	0	0	0	0	0	0	0	0	0	0	0	0
Guyane	0	0	0	0	0	0	0	0	0	0	0	0	0
Martinique	0	0	0	0	0	0	0	0	0	0	0	0	0
Réunion	1	0	0	0	0	1	0	0	0	0	0	0	2
Total DOM	1	0	0	0	0	1	0	0	0	0	0	0	2
Total France	55	39	55	55	47	60	146	332	520	454	400	385	2 548

Source SNSP

Tableau 2a

ATTRIBUTIONS RETRAITE PROGRESSIVE

1er et 2ème DROITS
ENSEMBLE
Année 2015

Retraite progressive avant l'âge légal													
	1	2	3	4	5	6	7	8	9	10	11	12	Total
Bordeaux	0	0	0	3	2	3	4	20	38	55	46	34	205
Clermont-Ferrand	0	0	0	0	0	0	14	10	17	13	14	9	77
Dijon	0	0	3	3	2	0	30	16	18	15	16	23	126
Lille	0	0	4	7	7	11	14	23	18	31	23	25	163
Limoges	0	0	2	3	0	3	3	11	29	14	15	29	109
Lyon	0	0	4	6	2	2	26	41	71	49	43	45	289
Marseille	0	0	0	3	7	1	4	16	37	32	17	23	140
Montpellier	0	0	1	0	1	1	0	7	16	16	18	12	72
Nancy	0	0	0	3	0	0	4	20	15	16	19	31	108
Nantes	0	0	1	0	0	0	27	48	64	52	47	27	266
Orléans	0	0	0	0	5	4	0	7	31	33	31	23	134
Paris	0	0	2	4	9	11	26	63	71	80	56	61	383
Rennes	0	0	0	2	3	2	1	15	24	33	30	42	152
Rouen	0	0	0	0	4	1	7	24	22	21	24	18	121
Strasbourg	0	0	0	3	2	5	5	14	39	17	15	8	108
Toulouse	0	0	1	3	0	1	4	45	63	41	44	34	236
Total métropole	0	0	18	40	44	45	169	380	573	518	458	444	2 689
Guadeloupe	0	0	0	0	0	0	0	0	0	-	-	-	0
Guyane	0	0	0	0	0	0	0	0	0	-	-	-	0
Martinique	0	0	0	0	0	0	0	0	0	-	-	-	0
Réunion	0	0	0	0	0	1	0	0	0	-	1	-	2
Total DOM	0	0	0	0	0	1	0	0	0	-	1	-	2
Total France	0	0	18	40	44	46	169	380	573	518	459	444	2 691

Retraite progressive à partir de l'âge légal													
	1	2	3	4	5	6	7	8	9	10	11	12	Total
Bordeaux	9	1	8	8	1	2	3	24	8	6	10	5	85
Clermont-Ferrand	0	3	0	0	3	0	0	5	5	4	1	2	23
Dijon	0	0	3	0	2	1	2	4	5	4	2	8	31
Lille	3	4	23	3	3	7	9	5	13	4	9	8	91
Limoges	3	2	1	1	0	2	0	3	3	2	3	4	24
Lyon	10	8	15	6	6	3	11	16	24	21	10	12	142
Marseille	7	9	6	7	3	7	0	7	15	12	9	9	91
Montpellier	7	2	4	1	0	0	1	4	5	8	5	6	43
Nancy	10	1	0	5	1	2	3	8	4	2	2	2	40
Nantes	7	2	4	4	1	3	11	6	12	12	6	4	72
Orléans	1	2	1	2	0	1	0	0	7	6	4	6	30
Paris	25	18	19	14	9	15	18	29	38	39	26	37	287
Rennes	2	4	2	0	2	2	2	14	10	11	4	3	56
Rouen	3	0	2	1	3	0	5	8	9	5	1	2	39
Strasbourg	5	0	4	1	3	2	1	5	6	7	2	1	37
Toulouse	7	8	5	3	3	6	1	7	8	14	17	7	86
Total métropole	99	64	97	56	40	53	67	145	172	157	111	116	1 177
Guadeloupe	0	0	0	0	0	0	0	0	0	-	-	-	0
Guyane	0	0	0	0	0	0	0	0	0	-	-	-	0
Martinique	0	0	0	0	0	0	0	0	1	-	-	-	1
Réunion	1	0	1	0	0	0	0	0	0	-	-	-	2
Total DOM	1	0	1	0	0	0	0	0	1	0	0	0	3
Total France	100	64	98	56	40	53	67	145	173	157	111	116	1 180

Retraite progressive tout âge													
	1	2	3	4	5	6	7	8	9	10	11	12	Total
Bordeaux	9	1	8	11	3	5	7	44	46	61	56	39	290
Clermont-Ferrand	0	3	0	0	3	0	14	15	22	17	15	11	100
Dijon	0	0	6	3	4	1	32	20	23	19	18	31	157
Lille	3	4	27	10	10	18	23	28	31	35	32	33	254
Limoges	3	2	3	4	0	5	3	14	32	16	18	33	133
Lyon	10	8	19	12	8	5	37	57	95	70	53	57	431
Marseille	7	9	6	10	10	8	4	23	52	44	26	32	231
Montpellier	7	2	5	1	1	1	1	11	21	24	23	18	115
Nancy	10	1	0	8	1	2	7	28	19	18	21	33	148
Nantes	7	2	5	4	1	3	38	54	76	64	53	31	338
Orléans	1	2	1	2	5	5	0	7	38	39	35	29	164
Paris	25	18	21	18	18	26	44	92	109	119	82	98	670
Rennes	2	4	2	2	5	4	3	29	34	44	34	45	208
Rouen	3	0	2	1	7	1	12	32	31	26	25	20	160
Strasbourg	5	0	4	4	5	7	6	19	45	24	17	9	145
Toulouse	7	8	6	6	3	7	5	52	71	55	61	41	322
Total métropole	99	64	115	96	84	98	236	525	745	675	569	560	3 866
Guadeloupe	0	0	0	0	0	0	0	0	0	-	-	-	0
Guyane	0	0	0	0	0	0	0	0	0	-	-	-	0
Martinique	0	0	0	0	0	0	0	0	1	-	-	-	1
Réunion	1	0	1	0	0	1	0	0	0	-	1	-	4
Total DOM	1	0	1	0	0	1	0	0	1	0	1	0	5
Total France	100	64	116	96	84	99	236	525	746	675	570	560	3 871

Source SNSP

Tableau 3

**DÉNOMBREMENT DES NOUVELLES ATTRIBUTIONS DE RETRAITE PROGRESSIVE AU COURS DE L'ANNÉE 2015
PAR AGE ET MOIS DE LIQUIDATION**

Mois	Mois												Total	
	Janvier	Février	Mars	Avril	Mai	Juin	Juillet	Août	Septembre	Octobre	Novembre	Décembre		
H O M M E S	60 ans			4	14	18	8	49	98	133	126	105	98	653
	61 ans	24	14	35	13	6	13	22	53	44	48	37	40	349
	62 ans	9	5	13	5	5	10	10	20	27	24	15	20	163
	63 ans	8	4	7	3	4	4	4	15	14	15	9	14	101
	64 ans	4	1		2	3	1	3	4	7	2	3	2	32
	65 ans			1	4	1		2	3		4		1	16
	66 ans		1					1						3
	67 ans			1				1		1				5
	68 ans											1		1
	69 ans													0
70 ans et plus													0	
TOTAL	45	25	61	41	37	39	90	193	226	221	170	175	1 323	
Age moyen	62,17	62,18	62,01	61,88	61,52	62,08	61,20	61,24	61,10	61,17	61,01	61,09	61,29	
F E M M E S	60 ans			13	22	23	27	94	228	364	318	292	286	1 667
	61 ans	32	27	22	16	14	19	29	59	96	73	66	59	512
	62 ans	12	7	11	11	6	8	12	29	35	29	23	18	201
	63 ans	8	5	3	2	2	1	4	7	11	20	11	8	82
	64 ans	2		2	3	1		4	5	7	5	5	9	43
	65 ans	1		1		1		4	2	6	5	2	2	24
	66 ans			1					4	1	3	1		10
	67 ans			1	1			1					2	6
	68 ans								1					0
	69 ans			1									1	2
70 ans et plus										1			1	
TOTAL	55	39	55	55	47	60	146	332	520	454	400	385	2 548	
Age moyen	62,04	61,81	61,97	61,55	61,24	61,41	60,99	60,87	60,81	60,87	60,74	60,81	60,94	
E N S E M B L E	60 ans	0	0	17	36	41	35	143	326	497	444	397	384	2 320
	61 ans	56	41	57	29	20	32	51	112	140	121	103	99	861
	62 ans	21	12	24	16	11	18	22	49	62	53	38	38	364
	63 ans	16	9	10	5	6	5	8	22	25	35	20	22	183
	64 ans	6	1	2	5	4	1	7	9	14	7	8	11	75
	65 ans	1	0	2	4	2	6	2	3	6	9	2	3	40
	66 ans	0	1	1	0	0	1	1	4	1	3	1	0	13
	67 ans	0	0	2	1	0	1	2	0	1	2	0	2	11
	68 ans	0	0	0	0	0	0	0	0	0	0	1	0	1
	69 ans	0	0	1	0	0	0	0	0	0	0	0	1	2
70 ans et plus	0	0	0	0	0	0	0	0	0	1	0	0	1	
TOTAL	100	64	116	96	84	99	236	525	746	675	570	560	3 871	
Age moyen	62,10	61,95	61,99	61,69	61,36	61,68	61,07	61,01	60,90	60,97	60,82	60,89	61,06	

Source SNSP

Tableau 4a

**DÉNOMBREMENT DES NOUVEAUX BÉNÉFICIAIRES D'UNE RETRAITE PROGRESSIVE
AU COURS DE L'ANNÉE 2015**

FRACTION DE PENSION SERVIE de 20 à 30 %

Âge à l'attribution	Régions																
	Bor-deaux	Cler-mont-Fd	Dijon	Lille	Li-moges	Lyon	Mar-seille	Mont-pellier	Nancy	Nantes	Or-léans	Paris	Rennes	Rouen	Stras-bourg	Tou-louse	TOTAL Métropole
H O M M E S	17	6	7	18	7	21	19	6	3	13	11	39	11	5	12	15	210
60 ans	9	2	3	13	1	17	11	6	2	6	5	36	5	7	3	8	134
61 ans		3	5	6	2	6	8	2	1	6		14	4	5		2	64
62 ans	1	1		2	2	5	5	2	2	1		14	3	2		4	44
63 ans	1	1		1	1			1	3		1	8				2	19
64 ans								1			1	1					3
65 ans												1					1
66 ans						2						1					2
67 ans																1	1
68 ans																	0
69 ans																	0
70 ans et plus																	0
TOTAL	28	13	15	40	13	51	43	18	11	26	18	113	23	19	15	32	478
Âge moyen	60,92	61,44	61,22	61,27	61,39	61,50	61,28	61,68	62,39	61,18	61,18	61,72	61,32	61,49	60,46	61,61	61,38
F E M M E S	40	10	33	24	29	55	29	13	29	75	34	85	49	34	20	57	616
60 ans	18	5	3	12	7	24	18	6	15	16	12	40	12	5	8	14	215
61 ans	3	2	1	6	2	8	3	5	3	6	4	22	2	1	2	7	77
62 ans			1	2	1	2	1	2			2	8	1	1		4	25
63 ans	1	1		1	1	1	1				1	5				1	15
64 ans				2		1						4				1	10
65 ans						1				2		2					2
66 ans	1								1			2					2
67 ans																	0
68 ans																	0
69 ans																	0
70 ans et plus																	0
TOTAL	63	18	38	47	40	91	52	26	48	101	53	166	64	41	30	84	962
Âge moyen	60,91	60,94	60,46	61,20	60,82	60,90	60,94	61,17	60,84	60,82	60,90	61,30	60,66	60,47	60,74	60,90	60,87
E N S E M B L E	57	16	40	42	36	76	48	19	32	88	45	124	60	39	32	72	826
60 ans	27	7	6	25	8	41	29	12	17	22	17	76	17	12	11	22	349
61 ans	3	5	6	12	4	14	11	7	4	12	4	36	6	6	2	9	141
62 ans	1	1	1	4	3	7	6	4	2	1	2	22	4	3	0	8	69
63 ans	2	2	0	2	2	1	1	1	3	2	2	13	0	0	0	3	34
64 ans	0	0	0	2	0	1	0	1	0	2	1	5	0	0	0	1	13
65 ans	0	0	0	0	0	0	0	0	0	0	0	3	0	0	0	0	3
66 ans	1	0	0	0	0	2	0	0	1	0	0	0	0	0	0	0	4
67 ans	0	0	0	0	0	0	0	0	0	0	0	0	0	0	0	1	1
68 ans	0	0	0	0	0	0	0	0	0	0	0	0	0	0	0	0	0
69 ans	0	0	0	0	0	0	0	0	0	0	0	0	0	0	0	0	0
70 ans et plus	0	0	0	0	0	0	0	0	0	0	0	0	0	0	0	0	0
TOTAL	91	31	53	87	53	142	95	44	59	127	71	279	87	60	45	116	1 440
Âge moyen	60,91	61,15	60,68	61,23	60,96	61,12	61,10	61,38	61,13	60,89	60,97	61,47	60,83	60,79	60,64	61,10	61,04

Source SNSP 1ers et 2ème DROITS

**Tableau 4a DÉNOMBREMENT DES NOUVEAUX BÉNÉFICIAIRES D'UNE RETRAITE PROGRESSIVE
(fin)
AU COURS DE L'ANNÉE 2015**

FRACTION DE PENSION SERVIE de 20 à 30 %

Âge à l'attribution		Régions	TOTAL DOM	TOTAL FRANCE			
		Guadeloupe			Guyane	Martinique	Réunion
H O M M E S	60 ans	0	0	0	1	1	211
	61 ans	0	0	0	0	0	134
	62 ans	0	0	0	1	1	65
	63 ans	0	0	0	0	0	44
	64 ans	0	0	0	0	0	19
	65 ans	0	0	0	0	0	3
	66 ans	0	0	0	0	0	1
	67 ans	0	0	0	0	0	2
	68 ans	0	0	0	0	0	1
	69 ans	0	0	0	0	0	0
	70 ans et plus	0	0	0	0	0	0
TOTAL		0	0	0	2	2	480
Âge moyen		0,00	0,00	0,00	61,33	61,33	61,43
F E M M E S	60 ans	0	0	0	0	0	61
	61 ans	0	0	0	0	0	215
	62 ans	0	0	0	0	0	77
	63 ans	0	0	0	0	0	25
	64 ans	0	0	0	0	0	15
	65 ans	0	0	0	0	0	10
	66 ans	0	0	0	0	0	2
	67 ans	0	0	0	0	0	2
	68 ans	0	0	0	0	0	0
	69 ans	0	0	0	0	0	0
	70 ans et plus	0	0	0	0	0	0
TOTAL		0	0	0	0	0	962
Âge moyen		0,00	0,00	0,00	0,00	0,00	60,92
E N S E M B L E	60 ans	0	0	0	1	1	827
	61 ans	0	0	0	0	0	349
	62 ans	0	0	0	1	1	142
	63 ans	0	0	0	0	0	69
	64 ans	0	0	0	0	0	34
	65 ans	0	0	0	0	0	13
	66 ans	0	0	0	0	0	3
	67 ans	0	0	0	0	0	4
	68 ans	0	0	0	0	0	1
	69 ans	0	0	0	0	0	0
	70 ans et plus	0	0	0	0	0	0
TOTAL		0	0	0	2	2	1 442
Âge moyen		0,00	0,00	0,00	61,33	61,33	61,09

Source SNSP 1ers et 2ème DROITS

Tableau 4b

**DÉNOMBREMENT DES NOUVEAUX BÉNÉFICIAIRES D'UNE RETRAITE PROGRESSIVE
AU COURS DE L'ANNÉE 2015**

FRACTION DE PENSION SERVIE de 31 à 50 %

Âge à l'attribution		Régions																TOTAL Métropole
		Bordeaux	Clermont-Fd	Dijon	Lille	Limoges	Lyon	Marseille	Montpellier	Nancy	Nantes	Orléans	Paris	Rennes	Rouen	Strasbourg	Toulouse	
HOMMES	60 ans	21	13	15	32	12	33	16	9	16	23	10	43	15	13	9	29	309
	61 ans	15	3	6	13	2	29	9	5	6	17	2	25	9	7	13	6	167
	62 ans	10	2	3	11	1	9	8	3	2	3	4	12	2		3	4	77
	63 ans	3			2	1	3	6	2	2	2	1	5	2		1	3	33
	64 ans			1									3		2	2	2	10
	65 ans	1		1	1		1						6					10
	66 ans						1						1					2
	67 ans				1								2					3
	68 ans																	0
	69 ans																	0
70 ans et plus																		0
TOTAL	50	18	26	60	16	76	39	19	26	45	17	97	28	22	28	44	611	
Âge moyen	61,27	60,75	61,17	61,27	60,87	61,23	61,41	61,20	60,89	61,04	60,98	61,70	61,12	60,97	61,40	61,10		61,15
FEMMES	60 ans	72	22	39	45	36	90	32	24	25	81	37	112	36	39	36	72	798
	61 ans	23	8	4	18	3	23	13	4	10	18	9	51	9	11	6	17	227
	62 ans	8	1	4	4	1	15	11	1	4	7	4	23	12	4	3	9	111
	63 ans	1		2	1	1	8	2		3	1	2	14	2	1	1	3	42
	64 ans	1		1	3	1	1	1		1	1		12		1		2	24
	65 ans	2		1	2		1			1			2					9
	66 ans	1	1		1						1		1					5
	67 ans					1	1						2					4
	68 ans												2					0
	69 ans												2					2
70 ans et plus																		0
TOTAL	108	32	51	74	43	139	59	29	43	109	52	219	59	56	46	103	1 222	
Âge moyen	60,90	60,80	60,86	61,08	60,74	61,01	61,08	60,47	60,94	60,72	60,71	61,42	61,05	60,73	60,64	60,80		60,87
ENSEMBLE	60 ans	93	35	54	77	48	123	48	33	41	104	47	155	51	52	45	101	1 107
	61 ans	38	11	10	31	5	52	22	9	16	35	11	76	18	18	19	23	394
	62 ans	18	3	7	15	2	24	19	4	6	10	8	35	14	4	6	13	188
	63 ans	4	0	2	3	2	11	8	2	5	3	3	19	4	1	2	6	75
	64 ans	1	0	2	3	1	1	1	0	0	1	0	15	0	3	2	4	34
	65 ans	3	0	2	3	0	2	0	0	1	0	0	8	0	0	0	0	19
	66 ans	1	1	0	1	0	1	0	0	0	1	0	2	0	0	0	0	7
	67 ans	0	0	0	1	1	1	0	0	0	0	0	4	0	0	0	0	7
	68 ans	0	0	0	0	0	0	0	0	0	0	0	0	0	0	0	0	0
	69 ans	0	0	0	0	0	0	0	0	0	0	0	2	0	0	0	0	2
70 ans et plus	0	0	0	0	0	0	0	0	0	0	0	0	0	0	0	0	0	0
TOTAL	158	50	77	134	59	215	98	48	69	154	69	316	87	78	74	147	1 833	
Âge moyen	61,02	60,78	60,96	61,16	60,77	61,09	61,21	60,76	60,92	60,81	60,77	61,51	61,07	60,79	60,93	60,89		60,96

Source SNSP 1ers et 2ème DROITS

Tableau 4b DÉNOMBREMENT DES NOUVEAUX BÉNÉFICIAIRES D'UNE RETRAITE PROGRESSIVE
(fin)

AU COURS DE L'ANNÉE 2015

FRACTION DE PENSION SERVIE de 31 à 50 %

Âge à l'attribution		Régions				TOTAL DOM	TOTAL FRANCE
		Guadeloupe	Guyane	Martinique	Réunion		
HOMMES	60 ans	0	0	0	0	0	309
	61 ans	0	0	0	0	0	167
	62 ans	0	0	0	0	0	77
	63 ans	0	0	0	0	0	33
	64 ans	0	0	0	0	0	10
	65 ans	0	0	0	0	0	10
	66 ans	0	0	0	0	0	2
	67 ans	0	0	0	0	0	3
	68 ans	0	0	0	0	0	0
	69 ans	0	0	0	0	0	0
	70 ans et plus	0	0	0	0	0	0
TOTAL		0	0	0	0	0	611
Âge moyen		0,00	0,00	0,00	0,00	0,00	61,25
FEMMES	60 ans	0	0	0	1	1	799
	61 ans	0	0	0	1	1	61
	62 ans	0	0	0	0	0	111
	63 ans	0	0	0	0	0	42
	64 ans	0	0	0	0	0	24
	65 ans	0	0	0	0	0	9
	66 ans	0	0	0	0	0	5
	67 ans	0	0	0	0	0	4
	68 ans	0	0	0	0	0	0
	69 ans	0	0	0	0	0	2
	70 ans et plus	0	0	0	0	0	0
TOTAL		0	0	0	2	2	1 224
Âge moyen		0,00	0,00	0,00	60,67	60,67	60,96
ENSEMBLE	60 ans	0	0	0	1	1	1 108
	61 ans	0	0	0	1	1	395
	62 ans	0	0	0	0	0	188
	63 ans	0	0	0	0	0	75
	64 ans	0	0	0	0	0	34
	65 ans	0	0	0	0	0	19
	66 ans	0	0	0	0	0	7
	67 ans	0	0	0	0	0	7
	68 ans	0	0	0	0	0	0
	69 ans	0	0	0	0	0	2
	70 ans et plus	0	0	0	0	0	0
TOTAL		0	0	0	2	2	1 835
Âge moyen		0,00	0,00	0,00	60,67	60,67	61,06

Source SNSP 1ers et 2ème DROITS

Tableau 4c

**DÉNOMBREMENT DES NOUVEAUX BÉNÉFICIAIRES D'UNE RETRAITE PROGRESSIVE
AU COURS DE L'ANNÉE 2015**

FRACTION DE PENSION SERVIE de 51 % et plus

Âge à l'attribution	Régions	Bor-	Cler-	Dijon	Lille	Li-	Lyon	Mar-	Mont-	Nancy	Nantes	Or-	Paris	Rennes	Rouen	Stras-	Tou-	TOTAL
	deaux	mont-	Fd			moges		seille	pellier			léans				bourg	louse	Métropole
60 ans	5	5	9	10	7	16	10	4	3	12	4	18	4	7	8	11	133	
61 ans	2		1	5	3	4	1	3		6	2	8	4	2	1	6	48	
62 ans	1		1	1		3	4	2	1	2	1	2	1	1		1	21	
63 ans	4			2		7	1	1	1	1		2	1			3	23	
64 ans				1				1					1				3	
65 ans						1	1					1					3	
66 ans																	0	
67 ans																	0	
68 ans																	0	
69 ans																	0	
70 ans et plus																	0	
TOTAL	12	5	11	19	10	31	17	11	5	21	7	31	11	10	9	21	231	
Âge moyen	61,75	60,00	60,61	61,24	60,62	61,45	61,41	61,62	61,21	60,84	60,90	61,06	61,52	60,62	60,29	61,12	61,02	
60 ans	18	9	11	12	10	26	14	6	10	30	16	24	15	10	12	29	252	
61 ans	7	3	2	1	1	11	4	6	4	5		7	7	1	5	5	69	
62 ans	1		1			2	1					6				2	13	
63 ans	2		1	1		2	2		1	1		3		1		1	15	
64 ans		1	1								1		1				4	
65 ans						2						2					5	
66 ans	1	1										1				1	3	
67 ans																	0	
68 ans																	0	
69 ans																	0	
70 ans et plus												1					1	
TOTAL	29	14	16	14	11	43	21	12	15	36	17	44	23	12	17	38	362	
Âge moyen	60,93	61,29	60,93	60,48	60,44	61,03	60,91	60,85	60,73	60,55	60,54	61,56	60,83	60,67	60,44	60,71	60,80	
60 ans	23	14	20	22	17	42	24	10	13	42	20	42	19	17	20	40	385	
61 ans	9	3	3	6	4	15	5	9	4	11	2	15	11	3	6	11	117	
62 ans	2	0	2	1	0	5	5	2	1	2	1	8	1	1	0	3	34	
63 ans	6	0	1	3	0	9	3	1	2	2	0	5	1	1	0	4	38	
64 ans	0	1	1	1	0	0	0	1	0	0	1	0	2	0	0	0	7	
65 ans	0	0	0	0	0	3	1	0	0	0	0	3	0	0	0	1	8	
66 ans	1	1	0	0	0	0	0	0	0	0	0	1	0	0	0	0	3	
67 ans	0	0	0	0	0	0	0	0	0	0	0	0	0	0	0	0	0	
68 ans	0	0	0	0	0	0	0	0	0	0	0	0	0	0	0	0	0	
69 ans	0	0	0	0	0	0	0	0	0	0	0	0	0	0	0	0	0	
70 ans et plus	0	0	0	0	0	0	0	0	0	0	0	1	0	0	0	0	1	
TOTAL	41	19	27	33	21	74	38	23	20	57	24	75	34	22	26	59	593	
Âge moyen	61,17	60,95	60,80	60,92	60,53	61,21	61,13	61,21	60,85	60,66	60,65	61,35	61,06	60,65	60,39	60,86	60,89	

Source SNSP 1ers et 2ème DROITS

Tableau 4c DÉNOMBREMENT DES NOUVEAUX BÉNÉFICIAIRES D'UNE RETRAITE PROGRESSIVE
(fin)
AU COURS DE L'ANNÉE 2015

FRACTION DE PENSION SERVIE de 51 % et plus

Âge à l'attribution		Régions	Guadeloupe	Guyane	Martinique	Réunion	TOTAL DOM	TOTAL FRANCE
HOMMES	60 ans		0	0	0	0	0	133
	61 ans		0	0	0	0	0	48
	62 ans		0	0	0	0	0	21
	63 ans		0	0	1	0	1	24
	64 ans		0	0	0	0	0	3
	65 ans		0	0	0	0	0	3
	66 ans		0	0	0	0	0	0
	67 ans		0	0	0	0	0	0
	68 ans		0	0	0	0	0	0
	69 ans		0	0	0	0	0	0
	70 ans et plus		0	0	0	0	0	0
TOTAL			0	0	1	0	1	232
Âge moyen			0,00	0,00	63,41	0,00	63,41	61,12
FEMMES	60 ans		0	0	0	0	0	252
	61 ans		0	0	0	0	0	61
	62 ans		0	0	0	0	0	13
	63 ans		0	0	0	0	0	15
	64 ans		0	0	0	0	0	4
	65 ans		0	0	0	0	0	5
	66 ans		0	0	0	0	0	3
	67 ans		0	0	0	0	0	0
	68 ans		0	0	0	0	0	0
	69 ans		0	0	0	0	0	0
	70 ans et plus		0	0	0	0	0	1
TOTAL			0	0	0	0	0	362
Âge moyen			0,00	0,00	0,00	0,00	0,00	60,87
ENSEMBLE	60 ans		0	0	0	0	0	385
	61 ans		0	0	0	0	0	117
	62 ans		0	0	0	0	0	34
	63 ans		0	0	1	0	1	39
	64 ans		0	0	0	0	0	7
	65 ans		0	0	0	0	0	8
	66 ans		0	0	0	0	0	3
	67 ans		0	0	0	0	0	0
	68 ans		0	0	0	0	0	0
	69 ans		0	0	0	0	0	0
	70 ans et plus		0	0	0	0	0	1
TOTAL			0	0	1	0	1	594
Âge moyen			0,00	0,00	63,41	0,00	63,41	60,97

Source SNSP 1ers et 2ème DROITS

Tableau 4d

**DÉNOMBREMENT DES NOUVEAUX BÉNÉFICIAIRES D'UNE RETRAITE PROGRESSIVE
AU COURS DE L'ANNÉE 2015**

TOUTES FRACTIONS CONFONDUES

Âge à l'attribution	Régions																	
	Bor-deaux	Cler-mont-Fd	Dijon	Lille	Li-moges	Lyon	Mar-seille	Mont-pellier	Nancy	Nantes	Or-léans	Paris	Rennes	Rouen	Stras-bourg	Tou-louse	TOTAL Métropole	
HOMMES	60 ans	43	24	31	60	26	70	45	19	22	48	25	100	30	25	29	55	652
	61 ans	26	5	10	31	6	50	21	14	8	29	9	69	18	16	17	20	349
	62 ans	11	5	9	18	3	18	20	7	4	11	5	28	7	6	3	7	162
	63 ans	8	1	0	6	3	15	12	5	5	4	1	21	6	2	1	10	100
	64 ans	1	1	1	2	1	0	0	2	3	0	1	11	1	2	2	4	32
	65 ans	1	0	1	1	0	2	1	1	0	0	1	8	0	0	0	0	16
	66 ans	0	0	0	0	0	1	0	0	0	0	0	2	0	0	0	0	3
	67 ans	0	0	0	1	0	2	0	0	0	0	0	2	0	0	0	0	5
	68 ans	0	0	0	0	0	0	0	0	0	0	0	0	0	0	0	1	1
	69 ans	0	0	0	0	0	0	0	0	0	0	0	0	0	0	0	0	0
70 ans et plus	0	0	0	0	0	0	0	0	0	0	0	0	0	0	0	0	0	
TOTAL	90	36	52	119	39	158	99	48	42	92	42	241	62	51	52	97	1 320	
Âge moyen	61,23	60,90	61,07	61,26	60,98	61,36	61,35	61,48	61,32	61,03	61,05	61,63	61,26	61,09	60,94	61,28	61,20	
FEMMES	60 ans	130	41	83	81	75	171	75	43	64	186	87	221	100	83	68	158	1 666
	61 ans	48	16	9	31	11	58	35	16	29	39	21	98	28	17	19	36	511
	62 ans	12	3	6	10	3	25	15	6	7	13	8	51	14	5	5	18	201
	63 ans	3	0	4	4	2	12	5	2	4	2	4	25	3	3	1	8	82
	64 ans	2	2	2	4	2	2	2	0	3	2	2	17	1	1	0	3	43
	65 ans	2	0	1	4	0	4	0	0	1	2	0	8	0	0	0	2	24
	66 ans	2	2	0	1	0	0	0	0	0	1	0	4	0	0	0	0	10
	67 ans	1	0	0	0	1	1	0	0	1	0	0	2	0	0	0	0	6
	68 ans	0	0	0	0	0	0	0	0	0	0	0	0	0	0	0	0	0
	69 ans	0	0	0	0	0	0	0	0	0	0	0	2	0	0	0	0	2
70 ans et plus	0	0	0	0	0	0	0	0	0	0	0	1	0	0	0	0	1	
TOTAL	200	64	105	135	94	273	132	67	106	246	122	429	146	109	93	225	2 546	
Âge moyen	60,91	60,94	60,72	61,06	60,74	60,98	61,00	60,81	60,86	60,74	60,77	61,39	60,85	60,63	60,63	60,83	60,87	
ENSEMBLE	60 ans	173	65	114	141	101	241	120	62	86	234	112	321	130	108	97	213	2 318
	61 ans	74	21	19	62	17	108	56	30	37	68	30	167	46	33	36	56	860
	62 ans	23	8	15	28	6	43	35	13	11	24	13	79	21	11	8	25	363
	63 ans	11	1	4	10	5	27	17	7	9	6	5	46	9	5	2	18	182
	64 ans	3	3	3	6	3	2	2	2	3	3	3	28	2	3	2	7	75
	65 ans	3	0	2	5	0	6	1	1	1	2	1	16	0	0	0	2	40
	66 ans	2	2	0	1	0	1	0	0	0	1	0	6	0	0	0	0	13
	67 ans	1	0	0	1	1	3	0	0	1	0	0	4	0	0	0	0	11
	68 ans	0	0	0	0	0	0	0	0	0	0	0	0	0	0	0	1	1
	69 ans	0	0	0	0	0	0	0	0	0	0	0	2	0	0	0	0	2
70 ans et plus	0	0	0	0	0	0	0	0	0	0	0	1	0	0	0	0	1	
TOTAL	290	100	157	254	133	431	231	115	148	338	164	670	208	160	145	322	3 866	
Âge moyen	61,01	60,93	60,84	61,16	60,81	61,12	61,15	61,09	60,99	60,82	60,84	61,48	60,97	60,77	60,74	60,96	60,98	

Source SNSP 1ers et 2ème DROITS

Tableau 4d DÉNOMBREMENT DES NOUVEAUX BÉNÉFICIAIRES D'UNE RETRAITE PROGRESSIVE
(fin) AU COURS DE L'ANNÉE 2015

TOUTES FRACTIONS CONFONDUES

Âge à l'attribution		Régions					TOTAL DOM	TOTAL FRANCE
		Guadeloupe	Guyane	Martinique	Réunion			
HOMMES	60 ans	0	0	0	1	1	653	
	61 ans	0	0	0	0	0	349	
	62 ans	0	0	0	1	1	163	
	63 ans	0	0	1	0	1	101	
	64 ans	0	0	0	0	0	32	
	65 ans	0	0	0	0	0	16	
	66 ans	0	0	0	0	0	3	
	67 ans	0	0	0	0	0	5	
	68 ans	0	0	0	0	0	1	
	69 ans	0	0	0	0	0	0	
	70 ans et plus	0	0	0	0	0	0	
TOTAL		0	0	1	2	3	1 323	
Âge moyen		0,00	0,00	63,41	61,33	62,37	61,29	
FEMMES	60 ans	0	0	0	1	1	1 667	
	61 ans	0	0	0	1	1	512	
	62 ans	0	0	0	0	0	201	
	63 ans	0	0	0	0	0	82	
	64 ans	0	0	0	0	0	43	
	65 ans	0	0	0	0	0	24	
	66 ans	0	0	0	0	0	10	
	67 ans	0	0	0	0	0	6	
	68 ans	0	0	0	0	0	0	
	69 ans	0	0	0	0	0	2	
	70 ans et plus	0	0	0	0	0	1	
TOTAL		0	0	0	2	2	2 548	
Âge moyen		0,00	0,00	0,00	60,67	60,67	60,94	
ENSEMBLE	60 ans	0	0	0	2	2	2 320	
	61 ans	0	0	0	1	1	861	
	62 ans	0	0	0	1	1	364	
	63 ans	0	0	1	0	1	183	
	64 ans	0	0	0	0	0	75	
	65 ans	0	0	0	0	0	40	
	66 ans	0	0	0	0	0	13	
	67 ans	0	0	0	0	0	11	
	68 ans	0	0	0	0	0	1	
	69 ans	0	0	0	0	0	2	
	70 ans et plus	0	0	0	0	0	1	
TOTAL		0	0	1	4	5	3 871	
Âge moyen		0,00	0,00	63,41	61,33	61,52	61,06	

Source SNSP 1ers et 2ème DROITS

Tableau 5a

**DÉNOMBREMENT DES BÉNÉFICIAIRES D'UNE RETRAITE PROGRESSIVE
AU 31 DECEMBRE 2015**

FRACTION DE PENSION SERVIE de 20 à 30 %

Âge au 31 décembre	Régions																
	Bor- deaux	Cler- mont- Fd	Dijon	Lille	Li- moges	Lyon	Mar- seille	Mont- pellier	Nancy	Nantes	Or- léans	Paris	Rennes	Rouen	Stras- bourg	Tou- louse	TOTAL Métropole
HOMMES	12	3	5	6	3	13	8	5	1	12	2	22	6	2	9	12	121
60 ans	4	4	4	13	1	15	10	4	1	5	8	30	4	4	4	4	115
61 ans	11	6	7	9	3	19	16	4	3	14	3	42	13	8	6	11	175
62 ans	7	2	3	5	6	9	14	4	2	12	3	47	3	10	3	9	139
63 ans	6	3	1	4	1	8	8	3	4	6	1	40	6	5	3	14	113
64 ans	1	2	1	4	1	2	7	3	2	1	1	17	1	1	5	48	
65 ans	1		1	1		1	6	1		1	1	9	3		2	28	
66 ans			2	1	1	3	3			1	1	1		1	1	12	
67 ans		1				3	2			1	1	6			1	14	
68 ans				2								2		1		5	
69 ans							1				2	1				4	
70 ans et plus											2	1					
TOTAL	42	21	24	45	16	71	75	24	13	51	23	217	35	30	28	59	774
Âge moyen	62,37	62,92	62,88	62,88	63,08	62,69	63,51	62,89	63,41	62,54	63,52	63,45	62,81	62,90	62,50	63,17	62,97
FEMMES	28	9	26	18	14	40	20	8	19	59	21	51	34	24	16	36	423
60 ans	14	6	6	8	10	27	13	8	14	22	17	41	18	10	7	21	242
61 ans	20	4	4	10	5	29	21	4	7	17	9	70	6	9	7	20	242
62 ans	13	2	6	7	8	16	16	8	12	13	6	63	8	3	14	16	211
63 ans	5	2	2	9	4	14	13	5	3	13	6	59	3	3	6	9	156
64 ans	5	1	1	1	2	9	5	2	4	7	2	27	3		1	7	77
65 ans	1	1	1	1		3	4	3	1	1	1	20	1			38	
66 ans	1		1			5	5	1				6	2		2	19	
67 ans				1			1		2			7			1	12	
68 ans						1	1		1	1		1			1	6	
69 ans			1													2	
70 ans et plus		1										1					
TOTAL	87	26	48	55	43	140	98	39	63	133	62	345	75	49	54	111	1 428
Âge moyen	62,18	62,36	61,84	62,39	62,05	62,39	62,99	62,90	62,47	61,96	61,93	63,27	61,73	61,45	62,58	62,20	62,29
ENSEMBLE	40	12	31	24	17	53	28	13	20	71	23	73	40	26	25	48	544
60 ans	18	10	10	21	11	42	23	12	15	27	25	71	22	14	11	25	357
61 ans	31	10	11	19	8	48	37	8	10	31	12	112	19	17	13	31	417
62 ans	20	4	9	12	14	25	30	12	14	25	9	110	11	13	17	25	350
63 ans	11	5	3	13	5	22	21	8	7	19	7	99	9	8	9	23	269
64 ans	6	3	2	5	3	11	12	5	6	8	3	44	3	1	1	12	125
65 ans	2	1	2	2	0	4	10	4	1	2	2	29	4	0	1	2	66
66 ans	1	0	3	1	1	1	8	1	0	0	1	7	2	0	3	2	31
67 ans	0	1	0	1	0	4	2	0	2	0	1	13	0	0	0	2	26
68 ans	0	0	1	2	0	1	1	0	1	1	0	2	0	0	2	0	11
69 ans	0	1	0	0	0	0	1	0	0	0	2	2	0	0	0	0	6
70 ans et plus																	
TOTAL	129	47	72	100	59	211	173	63	76	184	85	562	110	79	82	170	2 202
Âge moyen	62,24	62,61	62,18	62,61	62,33	62,49	63,21	62,90	62,63	62,12	62,36	63,34	62,08	62,00	62,55	62,54	62,53

Source SNSP

Tableau 5a
(fin)

DÉNOMBREMENT DES BÉNÉFICIAIRES D'UNE RETRAITE PROGRESSIVE
AU 31 DECEMBRE 2015

FRACTION DE PENSION SERVIE de 20 à 30 %

Âge au 31 décembre		Régions					TOTAL DOM	TOTAL FRANCE
		Guadeloupe	Guyane	Martinique	Réunion			
H O M M E S	60 ans	0	0	0	1	1	122	
	61 ans	0	0	0	0	0	115	
	62 ans	0	0	0	0	0	175	
	63 ans	0	0	0	0	0	139	
	64 ans	0	0	0	1	1	114	
	65 ans	0	0	0	0	0	48	
	66 ans	0	0	0	0	0	28	
	67 ans	0	0	0	0	0	12	
	68 ans	0	0	0	0	0	14	
	69 ans	0	0	0	0	0	5	
	70 ans et plus	0	0	0	0	0	4	
TOTAL		0	0	0	2	2	776	
Âge moyen		0,00	0,00	0,00	62,46	62,46	63,07	
F E M M E S	60 ans	0	0	0	0	0	423	
	61 ans	0	0	0	0	0	242	
	62 ans	0	0	1	0	1	243	
	63 ans	0	0	0	0	0	211	
	64 ans	0	0	0	0	0	156	
	65 ans	0	0	0	0	0	77	
	66 ans	0	0	0	0	0	38	
	67 ans	0	0	0	0	0	19	
	68 ans	0	0	0	0	0	12	
	69 ans	0	0	0	0	0	6	
	70 ans et plus	0	0	0	0	0	2	
TOTAL		0	0	1	0	1	1 429	
Âge moyen		0,00	0,00	62,75	0,00	62,75	62,48	
E N S E M B L E	60 ans	0	0	0	1	1	545	
	61 ans	0	0	0	0	0	357	
	62 ans	0	0	1	0	1	418	
	63 ans	0	0	0	0	0	350	
	64 ans	0	0	0	1	1	270	
	65 ans	0	0	0	0	0	125	
	66 ans	0	0	0	0	0	66	
	67 ans	0	0	0	0	0	31	
	68 ans	0	0	0	0	0	26	
	69 ans	0	0	0	0	0	11	
	70 ans et plus	0	0	0	0	0	6	
TOTAL		0	0	1	2	3	2 205	
Âge moyen		0,00	0,00	62,75	62,46	62,61	62,69	

Source SNSP

Tableau 5b

**DÉNOMBREMENT DES BÉNÉFICIAIRES D'UNE RETRAITE PROGRESSIVE
AU 31 DECEMBRE 2015**

FRACTION DE PENSION SERVIE de 31 à 50 %

Âge au 31 décembre		Régions																TOTAL Métropole
		Bor- deaux	Cler- mont- Fd	Dijon	Lille	Li- moges	Lyon	Mar- seille	Mont- pellier	Nancy	Nantes	Or- léans	Paris	Rennes	Rouen	Stras- bourg	Tou- louse	
H O M M E S	60 ans	10	7	9	13	6	22	9	7	9	16	7	24	11	7	9	15	181
	61 ans	10	6	7	15	4	21	6	2	2	17	4	27	7	9	6	11	154
	62 ans	13	2	5	15	2	21	11	5	4	10	8	23	8	5	9	11	152
	63 ans	7	1	7	7		12	12	7	9	6	7	24	6	5	7	14	131
	64 ans	6	1	4	4	2	6	9	4	2	6	4	15	5	2	3	7	80
	65 ans	2	1	2	1		3	1		1	2		14		2	2	3	34
	66 ans	1			1	2	4	1	1				5				1	17
	67 ans	1		1	1		3	2					6	1	1		2	18
	68 ans			1	2	1	3	1					6					14
	69 ans							1		1	1		3					6
70 ans et plus				2		2	6		1			2		2	1	2	18	
TOTAL	50	18	36	61	17	97	59	27	29	58	30	149	38	33	37	66	805	
Âge moyen	62,52	61,74	62,70	62,86	62,67	62,85	65,21	62,99	62,72	62,17	62,40	63,47	62,29	63,24	62,60	63,27	62,86	
F E M M E S	60 ans	49	19	25	25	22	67	23	19	14	66	20	77	21	24	28	50	549
	61 ans	30	9	7	20	7	24	11	3	9	23	17	52	10	15	9	17	263
	62 ans	20	1	9	11	6	24	23	6	7	22	4	33	17	7	14	25	229
	63 ans	13	2	12	9	6	32	8	5	10	5	8	61	10	6	9	15	211
	64 ans	6	3	6	4	3	15	7	3	3	4	3	32	3	2	1	9	104
	65 ans	4		1	3	1	3	2	4	2	1		16	3	1	1	1	43
	66 ans	2	1		2		5		1	2	1		15		1	1	4	35
	67 ans	1	1		1	3	1	1	1				6				1	16
	68 ans	1	1				1	1	1		1		5		1			11
	69 ans	1					3						3			1	1	9
70 ans et plus				1								3					4	
TOTAL	127	37	60	76	48	175	75	43	47	123	52	303	64	57	64	123	1 474	
Âge moyen	61,92	61,84	62,04	62,14	61,99	62,27	62,11	62,38	62,24	61,43	61,61	62,96	62,06	61,80	61,83	62,03	62,04	
E N S E M B L E	60 ans	59	26	34	38	28	89	32	26	23	82	27	101	32	31	37	65	730
	61 ans	40	15	14	35	11	45	17	5	11	40	21	79	17	24	15	28	417
	62 ans	33	3	14	26	8	45	34	11	11	32	12	56	25	12	23	36	381
	63 ans	20	3	19	16	6	44	20	12	19	11	15	85	16	11	16	29	342
	64 ans	12	4	10	8	5	21	16	7	5	10	7	47	8	4	4	16	184
	65 ans	6	1	3	4	1	6	3	4	3	3	0	30	3	3	3	4	77
	66 ans	3	1	0	3	2	9	1	2	3	1	0	20	0	1	1	5	52
	67 ans	2	1	1	2	3	4	3	1	0	0	0	12	1	1	0	3	34
	68 ans	1	1	1	2	1	4	1	1	0	1	0	11	0	1	0	0	25
	69 ans	1	0	0	0	0	3	1	0	1	1	0	6	0	0	1	1	15
70 ans et plus	0	0	0	3	0	2	6	1	0	0	0	5	0	2	1	2	22	
TOTAL	177	55	96	137	65	272	134	70	76	181	82	452	102	90	101	189	2 279	
Âge moyen	62,09	61,81	62,29	62,46	62,17	62,47	63,48	62,62	62,42	61,67	61,90	63,13	62,15	62,33	62,12	62,46	62,33	

Source SNSP

Tableau 5b
(fin)

DÉNOMBREMENT DES BÉNÉFICIAIRES D'UNE RETRAITE PROGRESSIVE
AU 31 DECEMBRE 2015

FRACTION DE PENSION SERVIE de 31 à 50 %

Âge au 31 décembre		Régions					TOTAL DOM	TOTAL FRANCE
		Guadeloupe	Guyane	Martinique	Réunion			
H O M M E S	60 ans	0	0	0	0	0	181	
	61 ans	0	0	0	0	0	154	
	62 ans	0	0	0	0	0	152	
	63 ans	0	0	0	0	0	131	
	64 ans	0	0	0	0	0	80	
	65 ans	0	0	0	1	1	35	
	66 ans	0	0	0	0	0	17	
	67 ans	0	0	0	0	0	18	
	68 ans	0	0	0	0	0	14	
	69 ans	0	0	0	0	0	6	
	70 ans et plus	0	0	0	0	0	18	
TOTAL	0	0	0	1	1	806		
Âge moyen	0,00	0,00	0,00	65,75	65,75	63,03		
F E M M E S	60 ans	0	0	0	1	1	550	
	61 ans	0	0	0	0	0	263	
	62 ans	0	0	0	0	0	229	
	63 ans	0	0	0	0	0	211	
	64 ans	0	0	0	0	0	104	
	65 ans	0	0	0	0	0	43	
	66 ans	0	0	0	0	0	35	
	67 ans	0	0	0	0	0	16	
	68 ans	0	0	0	0	0	11	
	69 ans	0	0	0	0	0	9	
	70 ans et plus	0	0	0	0	0	4	
TOTAL	0	0	0	1	1	1 475		
Âge moyen	0,00	0,00	0,00	60,83	60,83	62,18		
E N S E M B L E	60 ans	0	0	0	1	1	731	
	61 ans	0	0	0	0	0	417	
	62 ans	0	0	0	0	0	381	
	63 ans	0	0	0	0	0	342	
	64 ans	0	0	0	0	0	184	
	65 ans	0	0	0	1	1	78	
	66 ans	0	0	0	0	0	52	
	67 ans	0	0	0	0	0	34	
	68 ans	0	0	0	0	0	25	
	69 ans	0	0	0	0	0	15	
	70 ans et plus	0	0	0	0	0	22	
TOTAL	0	0	0	2	2	2 281		
Âge moyen	0,00	0,00	0,00	63,29	63,29	62,48		

Source SNSP

Tableau 5c

**DÉNOMBREMENT DES BÉNÉFICIAIRES D'UNE RETRAITE PROGRESSIVE
AU 31 DECEMBRE 2015**

FRACTION DE PENSION SERVIE de 51 % et plus

Âge au 31 décembre	Régions																	TOTAL Métropole
	Bor- deaux	Cler- mont- Fd	Dijon	Lille	Li- moges	Lyon	Mar- seille	Mont- pellier	Nancy	Nantes	Or- léans	Paris	Rennes	Rouen	Stras- bourg	Tou- louse		
H O M M E S																		
60 ans	5	4	6	7	3	13	4	3		10	2	12	2	4	6	7	88	
61 ans				2	2		5	2	1	3	1	7	2	2	2	3	32	
62 ans	1	2	2	3	1	4	3	3	3		1	9	2	1		5	40	
63 ans	4		2	1	1	10	11	3	2	4	1	13	1	1	3	5	62	
64 ans			1	2		2		4	1	1		4	2	3	1	1	21	
65 ans							1	1		1		9	1	1	1	1	16	
66 ans	1					1					1	1				1	5	
67 ans	1					3	1	1			1	5					11	
68 ans							1			1		4					6	
69 ans						1				1		2					4	
70 ans et plus	1	4	2	2	1	2	4		1			14				2	33	
TOTAL	13	10	13	17	8	36	30	16	8	21	7	80	10	12	12	25	318	
Âge moyen	64,78	67,16	64,89	63,74	64,56	63,98	65,55	62,84	64,02	62,36	63,26	66,92	62,56	62,53	61,80	63,90	64,05	
F E M M E S																		
60 ans	10	6	7	9	8	14	12	6	5	21	9	20	9	7	9	18	170	
61 ans	4	2	1		1	8	2	2		10	2	6	3	2	4	3	50	
62 ans	1	1	1	2	2	10	2		1	4		8	3	2	3	6	46	
63 ans	2	3	3	1	3	8	3	1		5		14			1	1	45	
64 ans	5			1	1	1	3		2	6	4	8	1	2	1	4	39	
65 ans						5						5	1	1	2		14	
66 ans	2	2	1			1	1					2	1		2		12	
67 ans						1	1			1		3			1		7	
68 ans				1		1	1					3	1	1			8	
69 ans																	0	
70 ans et plus	1			1		1						6			3		12	
TOTAL	25	14	13	15	15	50	25	9	8	47	15	75	19	16	25	32	403	
Âge moyen	63,20	62,32	61,85	62,92	61,75	62,97	62,39	61,14	61,70	61,83	61,59	63,97	62,10	62,57	63,16	61,48	62,31	
E N S E M B L E																		
60 ans	15	10	13	16	11	27	16	9	5	31	11	32	11	11	15	25	258	
61 ans	4	2	1	2	3	8	7	4	1	13	3	13	5	4	6	6	82	
62 ans	2	3	3	5	3	14	5	3	4	4	1	17	5	3	3	11	86	
63 ans	6	3	5	2	4	18	14	4	2	9	1	27	1	1	4	6	107	
64 ans	5	0	1	3	1	3	3	4	3	7	4	12	3	5	1	5	60	
65 ans	0	0	0	0	0	5	1	1	0	1	0	14	2	2	3	1	30	
66 ans	3	2	1	0	0	2	1	0	0	0	1	3	1	0	2	1	17	
67 ans	1	0	0	0	0	4	2	0	0	1	1	8	0	1	0	0	18	
68 ans	0	0	0	1	0	1	2	0	0	1	0	7	1	1	0	0	14	
69 ans	0	0	0	0	0	1	0	0	0	1	0	2	0	0	0	0	4	
70 ans et plus	2	4	2	3	1	3	4	0	1	0	0	20	0	0	3	2	45	
TOTAL	38	24	26	32	23	86	55	25	16	68	22	155	29	28	37	57	721	
Âge moyen	63,74	64,34	63,37	63,36	62,73	63,39	64,11	62,23	62,86	62,00	62,12	65,49	62,26	62,55	62,72	62,54	63,08	

Source SNSP

Tableau 5c
(fin)

DÉNOMBREMENT DES BÉNÉFICIAIRES D'UNE RETRAITE PROGRESSIVE
AU 31 DECEMBRE 2015

FRACTION DE PENSION SERVIE de 51 % et plus

Âge au 31 décembre		Régions					TOTAL DOM	TOTAL FRANCE
		Guadeloupe	Guyane	Martinique	Réunion			
H O M M E S	60 ans	0	0	0	0	0	88	
	61 ans	0	0	0	0	0	32	
	62 ans	0	0	0	0	0	40	
	63 ans	0	0	1	0	1	63	
	64 ans	0	0	0	0	0	21	
	65 ans	0	0	0	0	0	16	
	66 ans	0	0	0	0	0	5	
	67 ans	0	0	0	0	0	11	
	68 ans	0	0	0	0	0	6	
	69 ans	0	0	0	0	0	4	
	70 ans et plus	0	0	0	0	0	33	
TOTAL		0	0	1	0	1	319	
Âge moyen		0,00	0,00	63,75	0,00	63,75	64,67	
F E M M E S	60 ans	0	0	0	0	0	170	
	61 ans	0	0	0	0	0	50	
	62 ans	0	0	0	0	0	46	
	63 ans	0	0	0	0	0	45	
	64 ans	0	0	0	0	0	39	
	65 ans	0	0	0	0	0	14	
	66 ans	0	0	0	0	0	12	
	67 ans	0	0	0	0	0	7	
	68 ans	0	0	0	0	0	8	
	69 ans	0	0	0	0	0	0	
	70 ans et plus	0	0	0	0	0	12	
TOTAL		0	0	0	0	0	403	
Âge moyen		0,00	0,00	0,00	0,00	0,00	62,61	
E N S E M B L E	60 ans	0	0	0	0	0	258	
	61 ans	0	0	0	0	0	82	
	62 ans	0	0	0	0	0	86	
	63 ans	0	0	1	0	1	108	
	64 ans	0	0	0	0	0	60	
	65 ans	0	0	0	0	0	30	
	66 ans	0	0	0	0	0	17	
	67 ans	0	0	0	0	0	18	
	68 ans	0	0	0	0	0	14	
	69 ans	0	0	0	0	0	4	
	70 ans et plus	0	0	0	0	0	45	
TOTAL		0	0	1	0	1	722	
Âge moyen		0,00	0,00	63,75	0,00	63,75	63,52	

Source SNSP

Tableau 5d

**DÉNOMBREMENT DES BÉNÉFICIAIRES D'UNE RETRAITE PROGRESSIVE
AU 31 DECEMBRE 2015**

TOUTES FRACTIONS CONFONDUES

Âge au 31 décembre	Régions																	
	Bor- deaux	Cler- mont- Fd	Dijon	Lille	Li- moges	Lyon	Mar- seille	Mont- pellier	Nancy	Nantes	Or- léans	Paris	Rennes	Rouen	Stras- bourg	Tou- louse	TOTAL Métropole	
H O M M E S	60 ans	27	14	20	26	12	48	21	15	10	38	11	58	19	13	24	34	390
	61 ans	14	10	11	30	7	36	21	8	4	25	13	64	13	15	12	18	301
	62 ans	25	10	14	27	6	44	30	12	10	24	12	74	23	14	15	27	367
	63 ans	18	3	12	13	7	31	37	14	13	22	11	84	10	16	13	28	332
	64 ans	12	4	6	10	3	16	17	11	7	13	5	59	13	10	6	22	214
	65 ans	3	3	3	5	1	5	9	4	3	4	1	40	1	4	3	9	98
	66 ans	3	0	1	2	2	6	7	2	1	1	2	15	3	0	1	4	50
	67 ans	2	0	3	2	1	7	6	0	0	0	2	12	1	1	1	3	41
	68 ans	0	1	1	2	1	6	4	0	0	1	1	16	0	0	0	1	34
	69 ans	0	0	0	2	0	1	1	0	1	2	0	7	0	0	1	0	15
70 ans et plus	1	4	2	4	1	4	11	1	1	0	2	17	0	2	1	4	55	
TOTAL	105	49	73	123	41	204	164	67	50	130	60	446	83	75	77	150	1 897	
Âge moyen	62,74	63,35	63,15	62,99	63,20	62,99	64,49	62,92	63,10	62,35	62,93	64,08	62,54	62,99	62,44	63,33	63,10	
F E M M E S	60 ans	87	34	58	52	44	121	55	33	38	146	50	148	64	55	53	104	1 142
	61 ans	48	17	14	28	18	59	26	13	23	55	36	99	31	27	20	41	555
	62 ans	41	6	14	23	13	63	46	10	15	43	13	111	26	18	24	51	517
	63 ans	28	7	21	17	17	56	27	14	22	23	14	138	18	9	24	32	467
	64 ans	16	5	8	14	8	30	23	8	8	23	13	99	7	7	8	22	299
	65 ans	9	1	2	4	3	17	7	6	6	8	2	48	7	2	4	8	134
	66 ans	5	4	2	3	0	9	5	4	3	2	1	37	2	1	3	4	85
	67 ans	2	1	1	1	3	2	7	2	0	1	0	15	2	1	2	2	42
	68 ans	1	1	0	2	0	3	1	1	2	1	0	15	1	2	0	1	31
	69 ans	1	0	1	0	0	4	1	0	1	1	0	3	0	0	2	1	15
70 ans et plus	1	1	0	2	0	1	0	0	0	0	0	10	0	0	3	0	18	
TOTAL	239	77	121	146	106	365	198	91	118	303	129	723	158	122	143	266	3 305	
Âge moyen	62,15	62,10	61,94	62,31	61,98	62,41	62,58	62,48	62,33	61,72	61,76	63,21	61,91	61,76	62,35	62,04	62,19	
E N S E M B L E	60 ans	114	48	78	78	56	169	76	48	48	184	61	206	83	68	77	138	1 532
	61 ans	62	27	25	58	25	95	47	21	27	80	49	163	44	42	32	59	856
	62 ans	66	16	28	50	19	107	76	22	25	67	25	185	49	32	39	78	884
	63 ans	46	10	33	30	24	87	64	28	35	45	25	222	28	25	37	60	799
	64 ans	28	9	14	24	11	46	40	19	15	36	18	158	20	17	14	44	513
	65 ans	12	4	5	9	4	22	16	10	9	12	3	88	8	6	7	17	232
	66 ans	8	4	3	5	2	15	12	6	4	3	3	52	5	1	4	8	135
	67 ans	4	1	4	3	4	9	13	2	0	1	2	27	3	2	3	5	83
	68 ans	1	2	1	4	1	9	5	1	2	2	1	31	1	2	0	2	65
	69 ans	1	0	1	2	0	5	2	0	2	3	0	10	0	0	3	1	30
70 ans et plus	2	5	2	6	1	5	11	1	1	0	2	27	0	2	4	4	73	
TOTAL	344	126	194	269	147	569	362	158	168	433	189	1 169	241	197	220	416	5 202	
Âge moyen	62,33	62,59	62,39	62,62	62,32	62,62	63,45	62,67	62,56	61,91	62,13	63,54	62,13	62,23	62,38	62,51	62,52	

Source SNSP

Tableau 5d
(fin)

DÉNOMBREMENT DES BÉNÉFICIAIRES D'UNE RETRAITE PROGRESSIVE
AU 31 DECEMBRE 2015

TOUTES FRACTIONS CONFONDUES

Âge au 31 décembre		Régions					TOTAL DOM	TOTAL FRANCE
		Guadeloupe	Guyane	Martinique	Réunion			
H O M M E S	60 ans	0	0	0	1	1	391	
	61 ans	0	0	0	0	0	301	
	62 ans	0	0	0	0	0	367	
	63 ans	0	0	1	0	1	333	
	64 ans	0	0	0	1	1	215	
	65 ans	0	0	0	1	1	99	
	66 ans	0	0	0	0	0	50	
	67 ans	0	0	0	0	0	41	
	68 ans	0	0	0	0	0	34	
	69 ans	0	0	0	0	0	15	
	70 ans et plus	0	0	0	0	0	55	
TOTAL		0	0	1	3	4	1 901	
Âge moyen		0,00	0,00	63,75	63,55	63,65	63,22	
F E M M E S	60 ans	0	0	0	0	0	1 142	
	61 ans	0	0	0	0	0	555	
	62 ans	0	0	1	0	1	518	
	63 ans	0	0	0	0	0	467	
	64 ans	0	0	0	0	0	299	
	65 ans	0	0	0	0	0	134	
	66 ans	0	0	0	0	0	85	
	67 ans	0	0	0	0	0	42	
	68 ans	0	0	0	0	0	31	
	69 ans	0	0	0	0	0	15	
	70 ans et plus	0	0	0	1	1	19	
TOTAL		0	0	1	1	2	3 307	
Âge moyen		0,00	0,00	62,75	60,83	61,79	62,36	
E N S E M B L E	60 ans	0	0	0	1	1	1 533	
	61 ans	0	0	0	0	0	856	
	62 ans	0	0	1	0	1	885	
	63 ans	0	0	1	0	1	800	
	64 ans	0	0	0	1	1	514	
	65 ans	0	0	0	1	1	233	
	66 ans	0	0	0	0	0	135	
	67 ans	0	0	0	0	0	83	
	68 ans	0	0	0	0	0	65	
	69 ans	0	0	0	0	0	30	
	70 ans et plus	0	0	0	1	1	74	
TOTAL		0	0	2	4	6	5 208	
Âge moyen		0,00	0,00	63,25	62,87	63,06	62,71	

Source SNSP